

어린이는 우리의 꿈·사랑·희망입니다

# 어린이 건강수첩



보건복지부  
Ministry of Health and Welfare



인구보건복지협회  
Korea Population, Health and Welfare Association

# 어린이건강수첩 이용안내

의료인과 보호자는 기록하여야 할 사항들을 시기에 맞추어 정확하게 기록하여 주시기 바랍니다.

이 수첩은 어린이의 건강과 성장발달을 돕기 위해 사용하는 것으로 한 생명의 시작부터 일생 건강을 위한 필수적인 기록이 될 것입니다.

1. 어린이의 건강관리는 보호자와 어린이 모두에게 매우 중요합니다.
2. 보건소 또는 의료기관을 방문할 때는 이 수첩을 반드시 지참하여 어린이의 건강관리, 예방접종, 검진결과 등을 기록 받으시기 바랍니다.
3. 어린이의 성장 발달을 잘 기록하여 두십시오.
4. 수첩 이용에 관해서는 보건소나 이용하시는 의료기관에 문의하십시오.
5. 본 수첩은 유아원(어린이집), 유치원과 초등학교 입학, 해외유학이나 이민 시 필요하므로 평생 보관하면 어린이에게 좋은 선물이 될 것입니다.

※ 아이사랑 사이트([www.childcare.go.kr](http://www.childcare.go.kr))를 통해 수첩에 대한 의견제시와 임신 출산육아정보 및 상담 서비스를 이용하실 수 있습니다.

이 름 : .....

연락처 : .....

분실 시 받을 주소 : .....

이 수첩은 개인에게 매우 소중한 자료이므로 습득하신 분은 가까운 우체통에 넣어 주시거나, 소유자에게 연락 부탁드립니다.



## 아기가 태어났어요

- 04 우리 아기 사진
- 05 표준성장곡선 활용 예시
- 06 성장기록 (남아)
- 10 성장기록 (여아)
- 14 연령별 머리둘레



## 건강검진 받아요

- 16 신생아 선별검사 (선천성대사이상, 청각)
- 17 우리아이 연령별 정기 건강검진
- 18 영유아 건강검진 대상 질환 선정 이유
- 19 영유아 건강검진 기록
- 20 진료기록 / 검사기록 / 입원기록



## 예방접종 받아요

- 22 표준 예방접종 일정표
- 24 표준 예방접종 기록표
- 30 예방접종의 중요성
- 33 안전한 예방접종 바로 알기
- 34 예방접종 도우미 홈페이지
- 35 B형간염 주산기감염 예방사업

# Contents



## 건치를 만들어요

- 38 치아발달그림
- 39 영유아 구강설명 (9~12개월용)
- 40 영유아 구강설명 (18~29개월용)
- 41 영유아 구강설명 (42~53개월용)
- 42 영유아 구강설명 (54~65개월용)
- 43 치실 사용 방법



## 아기를 위한 팁

- 46 안전한 우리집 만들기
- 47 영유아 건강관리
- 48 월령별 이유식 식품군
- 49 어린이 건강·안전·보육·교육관련 사이트 및 전화번호
- 50 저출산 정부시책

# 우리 아기 태어난 날

성명		성별	남 <input type="checkbox"/>	여 <input type="checkbox"/>			
생년월일	20	년	월	일	시	분	
태어난곳							
주소							
전화번호							
임신기간			주	일			
분만방법	· 자연분만 <input type="checkbox"/>		· 제왕절개 <input type="checkbox"/>		· 기타 <input type="checkbox"/>		
계측	· 몸무게		kg	· 키	cm	· 머리둘레	cm

우리 아이 사진을 붙여주세요.

# 아기가 태어났어요

04 우리 아기 사진

05 표준성장곡선 활용 예시

06 성장기록 (남아)

10 성장기록 (여아)

14 연령별 머리둘레

# 우리 아기 사진

생후 일 (20 년 월 일) / 우리 아기 날



예쁜 아기사진을 붙이거나  
오랫동안 기억하고 싶은 것을 기록해주세요.

## MEMO

---

---

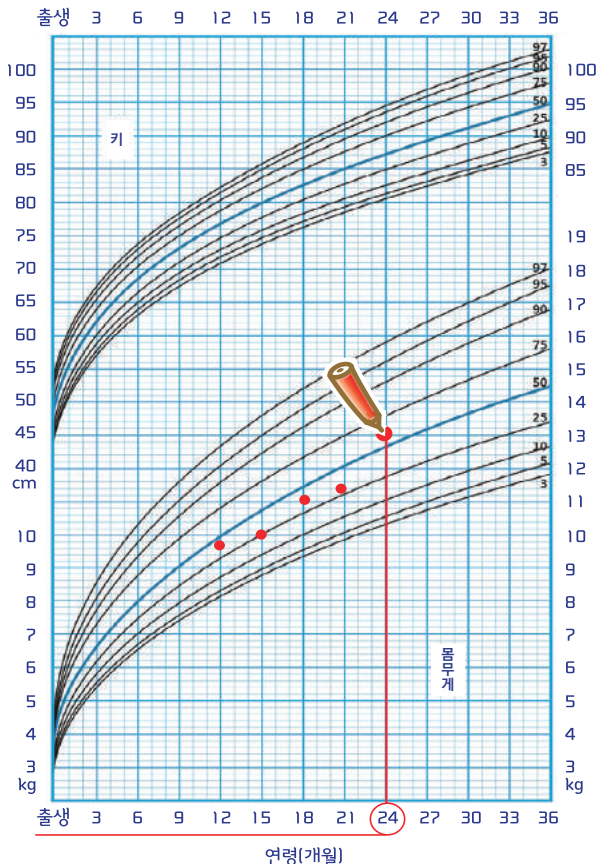
---

---

---

# 표준성장곡선 활용 예시

\*예시) 생후 24개월 13kg인 아이

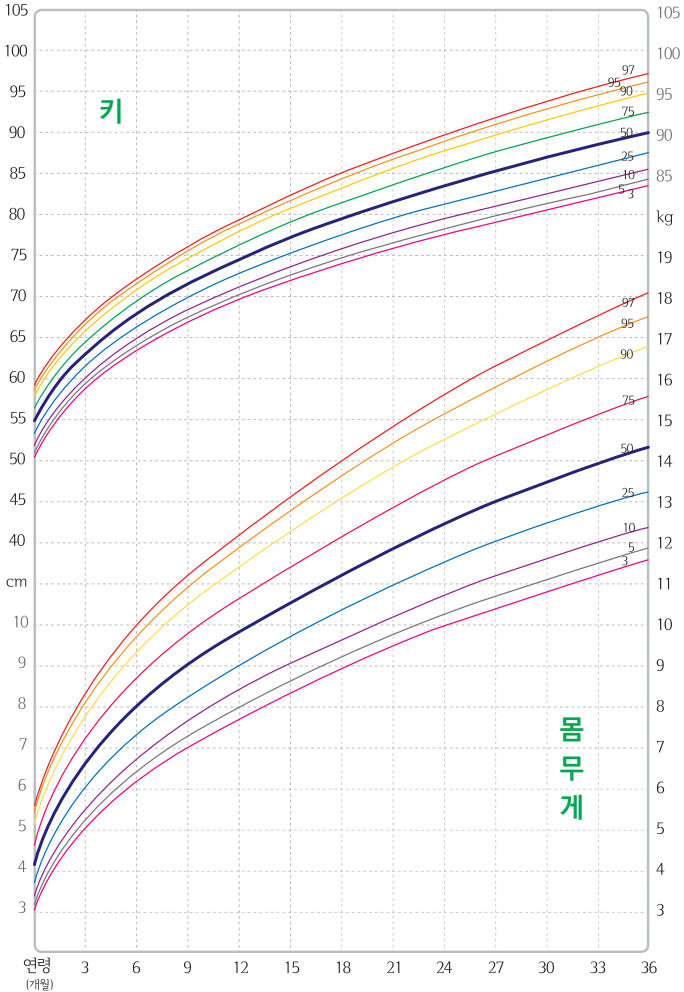


- 도표 아래의 해당 연령 (24개월)을 찾습니다.
- 도표 우측에 해당 몸무게 (13kg)를 찾습니다.
- 연령에 해당하는 체중 및 신장을 찾아서 표시합니다.
- 연령에 따라 계속해서 표시를 하면 우리아이 성장상태를 알 수 있습니다.
- 곡선의 의미 : 100명의 아이를 신장, 체중별로 제일 작은 아이부터 3, 5, 10, 25, 50, 75, 90, 95, 97번째인 아이의 성장을 그린 곡선입니다. 제일 아래 곡선이 가장 작은 아이의 성장곡선이고 위로 갈수록 큰 아이의 성장곡선입니다.



# 성장기록 (남아)

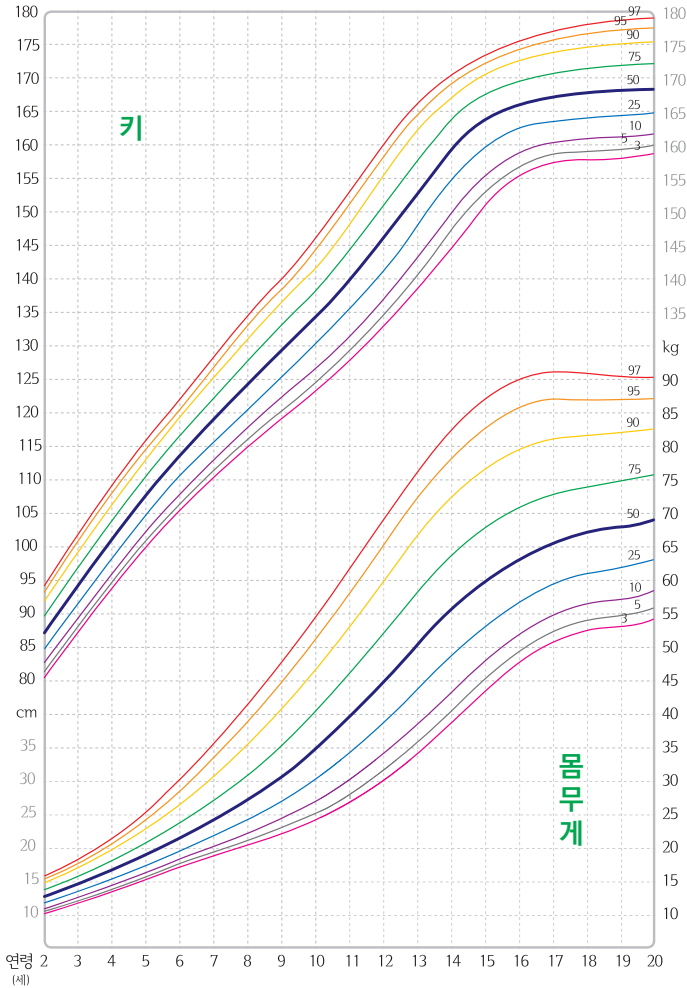
(개월마다 표시합니다.)





# 성장기록 (남아)

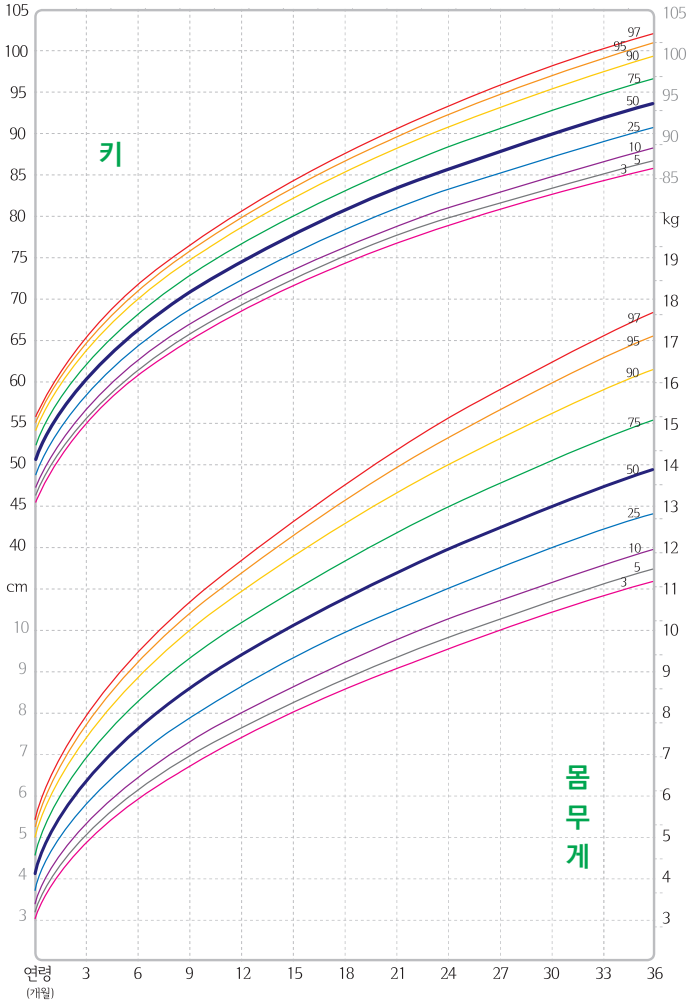
(개월마다 표시합니다.)





# 성장기록 (여아)

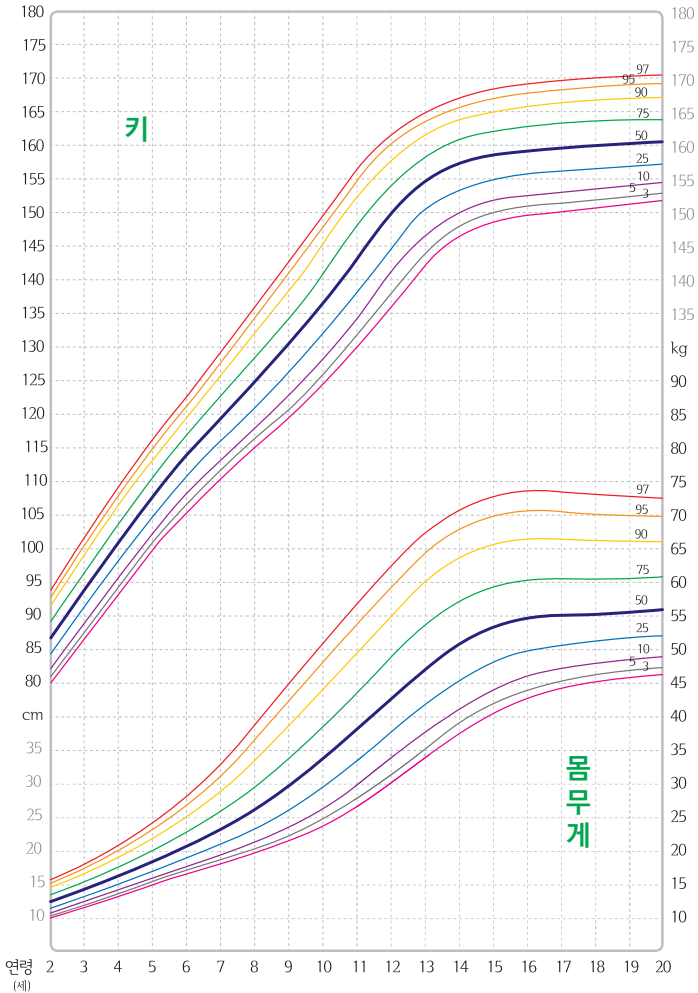
(개월마다 표시합니다.)





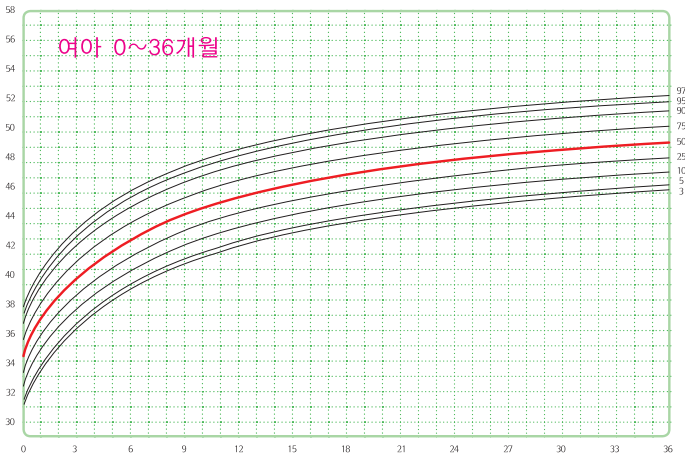
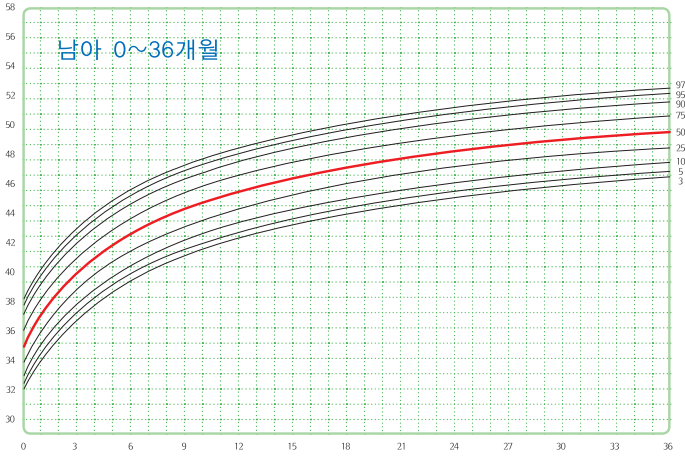
# 성장기록 (여아)

(개월마다 표시합니다.)



# 연령별 머리둘레

머리둘레 (cm)



연령 (개월)



# 건강검진 받아요

- 16 신생아 선별검사 (선천성대사이상, 청각)
- 17 우리아이 연령별 정기 건강검진
- 18 영유아 건강검진 대상 질환 선정 이유
- 19 영유아 건강검진 기록
- 20 진료기록 / 검사기록 / 입원기록

# 신생아 선별검사 선천성대사이상, 청각

구분	시기	검진기관	검진일자	결과
선천성 대사이상 검사	생후 2~6일			■ 정상 ■ 재검
신생아 청각 선별검사	생후~1개월			왼 쪽 ■ 정상 ■ 재검 오른쪽 ■ 정상 ■ 재검

## ★선천성 대사이상 검사

- **검사 목적** : 한국인에게 발생빈도가 높은 6종 검사 전액 국가 지원  
 ※ 검사 종목[페닐케톤뇨증, 갑상선기능저하증, 호모시스틴뇨증, 단풍당뇨증, 갈락토스혈증, 선천성 부신과형성증]  
 ※ 정밀검사기관 : 인구보건협회(www.ppfk.or.kr) 확인
- **지원 내용** : 2차 정밀검사결과 환아로 확정된 경우 검사비 지원
- **지원 대상** : 검사결과 환아로 판명된 경우, 월 소득과 상관없이 특수조제분유 등 지원 (단, 만 18세 미만)

## ★신생아 청각 선별검사

- **검사 목적** : 선천성 난청을 조기 발견하여 재활치료 및 인공와우수술 등을 연계 함으로써 언어장애, 사회부적응 등의 후유증을 최소화
- **지원 내용** : 신생아 청각 선별검사비 1회 지원, 청각 선별검사 결과 재검으로 판정된 경우 난청확진검사비 지원
- **지원 대상** : 최저생계비 200% 이하인 가정의 신생아 (지원여부 : 지역 보건소 확인)
- **검사 절차** : 보건소에서 발급한 쿠폰을 지참하고 해당 지정의료기관에 방문하여 생후 1개월 이내에 검사

※출생 후 2~3일 이내 (분만 후 퇴원 전)에 실시 권장

# 우리아이 연령별 정기 건강검진

## ★영유아 건강검진

모든 영유아가 건강하게 성장할 수 있도록 지원하기 위하여 성장과 발달에 있어 중요한 시기에 필수적인 검사와 교육을 실시하고 있습니다.

1차	생후 4~6개월	문진 및 진찰	문진표, 진찰, 청각 및 시각 문진, 시각검사
		신체계측	키, 몸무게, 머리둘레
		건강교육	안전사고예방, 영양, SIDS 예방
2차	생후 9~12개월	문진 및 진찰	문진표, 진찰, 청각 및 시각 문진, 시검사
		신체계측	키, 몸무게, 머리둘레
		발달평가 및 상담	검사도구에 의한 평가 및 상담
3차	생후 18~24개월 (구강18~29개월)	문진 및 진찰	문진표, 진찰, 청각 및 시각 문진, 시각검사
		신체계측	키, 몸무게, 머리둘레
		발달평가 및 상담	검사도구에 의한 평가 및 상담
4차	생후 30~36개월	건강교육	안전사고예방, 영양, 구강
		문진 및 진찰	문진표, 진찰, 청각 및 시각 문진, 시각검사
		신체계측	키, 몸무게, 머리둘레
5차	생후 42~48개월 (구강42~53개월)	발달평가 및 상담	검사도구에 의한 평가 및 상담
		건강교육	안전사고예방, 영양, 대소변가리기
		구강검진	문진표, 진찰, 구강보건교육 등
6차	생후 54~60개월 (구강54~65개월)	문진 및 진찰	문진표, 진찰, 청각 및 시각 문진
		신체계측	키, 몸무게, 머리둘레, 체질량지수(BMI)
		발달평가 및 상담	검사도구에 의한 평가 및 상담
7차	생후 66~71개월	건강교육	안전사고예방, 영양, 전자 미디어 노출
		문진 및 진찰	문진표, 진찰, 청각 및 시각 문진, 시력검사
		신체계측	키, 몸무게, 머리둘레, 체질량지수(BMI)
8차	생후 72~78개월	발달평가 및 상담	검사도구에 의한 평가 및 상담
		건강교육	안전사고예방, 영양, 정서 및 사회성
		구강검진	문진표, 진찰, 구강보건교육 등
9차	생후 84~90개월	문진 및 진찰	문진표, 진찰, 청각 및 시각 문진, 시력검사
		신체계측	키, 몸무게, 머리둘레, 체질량지수(BMI)
		발달평가 및 상담	검사도구에 의한 평가 및 상담
10차	생후 96~102개월	건강교육	안전사고예방, 영양, 개인위생
		문진 및 진찰	문진표, 진찰, 청각 및 시각문진, 시력검사
		신체계측	키, 몸무게, 머리둘레, 체질량지수(BMI)
11차	생후 108~114개월	발달평가 및 상담	검사도구에 의한 평가 및 상담
		건강교육	안전사고예방, 영양, 취학전 준비
		문진 및 진찰	문진표, 진찰, 청각 및 시각문진, 시력검사

※ 위 영유아 건강검진은 보육시설 등의 건강진단으로 갈음 받을 수 있습니다.

# 영유아 건강검진 대상 질환 선정 이유

## ★영유아 건강검진 프로그램은

성장 발달사항 점검을 목표로 하고 있습니다. 따라서 감염성 질환이나 발생 빈도가 낮은 특정 질환의 경우 검진을 통해 발견되지 않을 수 있습니다.

구분	세부 질환	선정 근거
성장	성장지연, 과체중, 비만, 소두증, 대두증 등	<ul style="list-style-type: none"> <li>정상 성장에 대한 추적 관리 대상으로 소아 진찰의 기본 항목</li> </ul>
발달	발달 지연	<ul style="list-style-type: none"> <li>진단이 늦어질수록 치료가 어려우며 의료비 증가가 심화되는 대표적질환</li> <li>장기적으로 장애아가 될 수 있는 영유아에게 적절한 시기에 적절한 치료를 시행하여 치료 효과 극대화</li> <li>장애의 최소화 외에도 학업성취 등 교육에 긍정적 효과가 예상되며 사회 부적응에 대한 예방효과도 기대</li> </ul>
시각	백내장, 약시, 사시, 근시, 난시 등	<ul style="list-style-type: none"> <li>간단한 진찰로 심각한 안질환 발견 가능하며 조기 발견할수록 치료경과 우수</li> <li>영아시각장애는 생후 3~4개월 이후에 발생하며 조기에 치료해야 시력발달, 입체시 발달이 가능</li> <li>소아 시력은 만 7~9세까지 발달하므로 이 시기 이전에 발견하여 치료하는 것이 중요</li> </ul>
청각	난청	<ul style="list-style-type: none"> <li>인구 1,000명 당 1~2명 발생</li> <li>문진표를 이용하여 위험군을 선별하여 확진 검사를 받도록 안내</li> <li>조기에 치료할 경우 언어장애 최소화</li> </ul>
안전	영아돌연사증후군, 안전사고, 감염 질환 등	<ul style="list-style-type: none"> <li>불의의 사고는 우리나라 1세 이상 소아의 사망원인 제1위를 차지</li> <li>위험에 대해 알고 이를 피하거나 없애는 방법을 익히고, 주변 환경을 안전하게 하면 사고의 90%는 예방 가능</li> <li>영아돌연사증후군은 인구 1,000명당 2명 꼴로 발생하며 사회적 관심이 높은 질환</li> <li>미국에서는 언어 재우는 비율이 감소함에 따라 영아돌연사증후군의 발생률 감소</li> <li>각종 감염 질환은 손을 잘 씻음으로써 줄일수 있어 단일 예방접종보다 더 효율적으로 질병을 예방</li> </ul>
영양	영양 불균형, 철결핍빈혈, 편식 등	<ul style="list-style-type: none"> <li>성장과 발달이 급격하게 이루어지며 영양 섭취 방법이 변화해가는 시기</li> <li>평생 식습관이 형성되는 시기</li> <li>대소변 가리기의 시도가 너무 빠르거나 늦지 않도록 교육이 필요</li> </ul>
정서 및 사회성	정서 및 행동 장애	<ul style="list-style-type: none"> <li>미국 소아과학회에서는 2살 미만에서는 스마트폰을 보여주지 않도록 권장</li> <li>영유아기에 전자미디어에 노출되는 빈도가 높을수록 추후 삶의 질 (또래 관계, 정서문제, 자존감, 가족기능 등)이 저하</li> <li>유아기의 아이들은 사회성이 발달하면서 외부 세계와 또래에 대한 관심 증가</li> <li>이 시기에 친사회적 행동과 책임감 등을 배우게 되는 중요한 연령</li> <li>실제 취학을 앞두고 있는 연령의 아이들에게 향후 집단 생활에 순조롭게 적응 하고, 학업 성취를 이루는데 필요한 교육 상담 필요</li> </ul>
구강	치은비대, 치석, 충치 등	<ul style="list-style-type: none"> <li>유치시기에 발생한 치아우식증은 이후 영구치에도 영향</li> <li>소아치과 내원환자 26.5%에서 치아발생이상 관찰</li> </ul>

# 영유아 건강검진 검사기록

★**생후 4개월부터 6세 미만의(71개월 까지) 영유아가 받을 수 있습니다.**  
 검진기간을 확인하시고 가까운 영유아검진기관을 방문하시어 검진을 받으시기 바랍니다.

건강검진 시기	검진기관	검진일자	결과	상담내용
1차 4~6개월			■양호 ■주의 ■정밀평가필요	
2차 9~12개월			■양호 ■주의 ■정밀평가필요	
3차 18~24개월			■양호 ■주의 ■정밀평가필요	
4차 30~36개월			■양호 ■주의 ■정밀평가필요	
5차 42~48개월			■양호 ■주의 ■정밀평가필요	
6차 54~60개월			■양호 ■주의 ■정밀평가필요	
7차 66~71개월			■양호 ■주의 ■정밀평가필요	
구강검진 시기	검진기관	검진일자	결과	상담내용
3차 18~29개월			■정상A ■정상B ■주의 ■치료필요	
5차 42~53개월			■정상A ■정상B ■주의 ■치료필요	
6차 54~65개월			■정상A ■정상B ■주의 ■치료필요	

※**전문 의료기관 의뢰체계 (예시)**

신체계측 이상 시 소아청소년과 전문의 진료 / 시각 이상 소견 시 안과로 진료 의뢰 / 청각 이상 소견 시 이비인후과로 진료 의뢰 / 발달 선별 검사 결과 이상 시 소아 신경, 소아재활, 소아정신 등 발달 전문 의료기관으로 의뢰

## 진료기록

진료일	의료기관	진료내용

## 검사기록

검사일	의료기관	검사내용

## 입원기록

입원일	의료기관	병명 및 기타사항



# 예방접종 받아요

- 22 표준 예방접종 일정표
- 24 표준 예방접종 기록표
- 30 예방접종의 중요성
- 33 안전한 예방접종 바로 알기
- 34 예방접종 도우미 홈페이지
- 35 B형간염 주산기감염 예방사업

# 표준 예방접종 일정표

	대상 감염병	백신종류 및 방법	횟수	출생~ 1개월이내	1개월	2개월	4개월	6개월
국가 예방접종	결핵①	BCG (피내용)	1	1회				
	B형간염②	HepB	3	1차	2차			3차
	디프테리아 파상풍 백일해	DTaP③	5			1차	2차	3차
		Td/Tdap④	1					
	폴리오⑤	IPV	4			1차	2차	3차
	b형헤모필루스 인플루엔자⑥	PRP-T/HbOC	4			1차	2차	3차
	폐렴구균	PCV (단백결합)⑦	4			1차	2차	3차
		PPSV (다당질)⑧	-					
	홍역⑨ 유행성이하선염 풍진	MMR	2					
	수두	Var	1					
	A형간염⑩	HePA	2					
	일본뇌염	JE (불활성화백신)⑪	5					
		JE (약독화생백신)⑫	2					
	사람유두종 바이러스⑬	HPV4(가다실) / HPV2(서바릭스)	2					
	인플루엔자	Flu (불활성화백신)⑭	-					매년접종
Flu (약독화생백신)⑮		-						
기타 예방접종	결핵①	BCG (경피용)	1	1회				
	로타바이러스	RV1 (로타릭스)	2			1차	2차	
		RV5 (로타텍)	3			1차	2차	3차

## \* 국가예방접종

국가가 권장하는 예방접종 (국가는 감염병의 예방 및 관리에 관한 법률을 통해 예방접종 대상 감염병과 예방접종 실시기준 및 방법을 정하고, 국민과 의료제공자에게 이를 준수하도록 하고 있음)

12개월	15개월	18개월	24개월	36개월	만4세	만6세	만11세	만12세
	추4차				추5차			
							추6차	
					추4차			
추4차								
추4차								
			고위험군에 한하여 접종					
1차					2차			
1회								
	1~2차							
	1~3차					추4차		추5차
	1~2차							
								1~2차
매년접종								
			매년접종					

### \* 기타예방접종

국가예방접종 이외 민간의료기관에서 접종 가능한 예방접종

# 표준 예방접종 기록표 국가예방접종

연령	대상 감염병 및 백신명	접종 횟수 및 완료 시기 안내		비고
출생 시	B형간염 (HepB)	1차		
1개월 이내	결핵 (BCG)	1회	✓	*피내용 (국가) *경피용 (기타)
1개월	B형간염 (HepB)	2차		
2개월	디프테리아, 파상풍, 백일해 (DTaP)	1차		
	소아마비 (IPV)	1차		
	뇌수막염 (PRP-T/HbOC)	1차		
	폐렴구균 (PCV, PPSV)	1차		
	로타바이러스 (RV1, RV5)	1차		
4개월	디프테리아, 파상풍, 백일해 (DTaP)	2차		
	소아마비 (IPV)	2차		
	뇌수막염 (PRP-T/HbOC)	2차		
	폐렴구균 (PCV, PPSV)	2차		
	로타바이러스 (RV1, RV5)	2차		*로타릭스 접종시 완료
6개월	B형간염 (HepB)	3차	✓	
	디프테리아, 파상풍, 백일해 (DTaP)	3차		
	소아마비 (IPV)	4차		
	뇌수막염 (PRP-T/HbOC)	3차		
	폐렴구균 (PCV, PPSV)	3차		
	로타바이러스 (RV5)	3차	✓	

※ 시기별 완료 항목은 ✓ 표시, 국가예방접종은 ■ 표시하였습니다.



# 표준 예방접종 기록표 국가예방접종

연령	대상 감염병 및 백신명	접종 횟수 및 완료 시기 안내		비고
12~15개월	뇌수막염 (PRP-T/HbOC)	4차	✓	*추가접종
	폐렴구균 (PCV, PPSV)	4차	✓	*추가접종
	수두(Var)		✓	
	홍역, 유행성이하선염, 풍진 (MMR)			
12~36개월	일본뇌염 (JE) [불활성화 백신/약독화 생백신]	*불활성화 백신 (1~3차)		[불활성화 백신] 접종 후 7~30일 간격 2차 접종, 1년 후 3차 추가접종
		*약독화 생백신 (1~2차)	✓	[약독화 생백신] 접종 1년 후 2차 접종
	A형간염 (HepA)	1차~2차	✓	*접종 후 6~18개월 2차 접종 (제조사별 접종시기 상이)
15~18개월	디프테리아, 파상풍, 백일해 (DTaP)	4차		*추가접종
만4~6세	디프테리아, 파상풍, 백일해 (DTaP)	5차		*추가접종
	소아마비 (IPV)	4차	✓	*추가접종
	홍역, 유행성이하선염, 풍진 (MMR)	2차	✓	
만6세	일본뇌염 (JE) [불활성화 백신]	4차		*추가접종
만11~12세	디프테리아, 파상풍, 백일해 (DTaP)	6차	✓	*Tdap 추가접종 이후 매10년마다 TD추가 접종 권장

※ 시기별 완료 항목은 ✓ 표시, 국가예방접종은 ■ 표시하였습니다.



# 표준 예방접종 기록표 국가예방접종

연령	대상 감염병 및 백신명	접종 횟수 및 완료 시기 안내		비고
만12세	일본뇌염 (JE) [불활성화 백신]	5차	✓	*추가접종
	사람유두종바이러스	1~2차	✓	*6개월 간격으로 2회 접종
6개월~ 만4세	인플루엔자 (Flu) *불활성화 백신 (6개월 이후) *약독화 생백신 (24개월 이후)			*첫 회 1개월 간격 2회 접종 후 매년 1회 접종

※ 시기별 완료 항목은 ✓ 표시, 국가예방접종은 ■ 표시하였습니다.

- ① BCG 생후 4주 이내 접종 \*피내용은 삼각근 부위에 피부 내로 주사하는 방법이며 국가예방접종 대상이나 경피용은 기타예방접종이어서 비용을 본인이 부담
- ② B형간염  
임산부가 B형간염 표면항원 (HBsAg) 양성인 경우에는 출생 후 12시간 이내 B형간염 면역글로불린 (HBIG) 및 B형간염 백신을 동시에 접종하고, 이후의 B형간염 접종일정은 출생 후 1개월 및 6개월에 2차, 3차 접종 실시
- ③ DTaP (디프테리아·파상풍·백일해)  
DTaP-IPV (디프테리아·파상풍·백일해·폴리오) 혼합백신으로 접종 가능
- ④ Td / Tdap 만 11~12세에 Td 또는 Tdap으로 추가 접종
- ⑤ 폴리오  
3차 접종은 생후 6개월에 접종하나 18개월까지 접종 가능하며, DTaP-IPV (디프테리아·파상풍·백일해·폴리오)\* 혼합백신으로 접종 가능
- \*DTaP-IPV (디프테리아·파상풍·백일해·폴리오)  
생후 2, 4, 6개월, 만4~6세에 DTaP, IPV 백신 대신 DTaP-IPV 혼합백신으로 접종할 수 있음. 이 경우 기초 3회는 동일 제조사의 백신으로 접종하는 것이 원칙이며, 생후 15~18개월에 접종하는 DTaP 백신은 제조사에 관계없이 선택하여 접종가능
- ⑥ b형 헤모필루스 인플루엔자 (Hib) 생후 2개월~5세 미만 모든 소아를 대상으로 접종, 5세 이상은 b형 헤모필루스 인플루엔자균 감염 위험성이 높은 경우 (경상적혈구증, 비장 절제술 후, 항암 치료에 따른 면역저하, 백혈병, HIV감염, 체액면역 결핍 등) 접종
- ⑦ 폐렴구균 (단백결합) 10가와 13가 단백결합 백신 간에 교차접종은 권장하지 않음
- ⑧ 폐렴구균 (다당질)  
2세 이상의 폐구균 감염의 고위험군\*을 대상으로 하며 건강상태를 고려하여 담당 의사와 충분한 상담 필요

접종기관명	예정일	접종일

**\*폐렴구균 감염의 고위험군**

- 면역 기능이 저하된 소아: HIV 감염증, 만성 신부전과 신증후군, 면역억제제나 방사선 치료를 하는 질환 (악성 종양, 백혈병, 림프종, 호치킨병) 혹은 고형 장기 이식, 선천성 면역결핍질환
- 기능적 또는 해부학적 무비중 소아: 겸상구 빈혈 혹은 헤모글로빈증, 무비중 혹은 비장 기능장애
- 면역 기능은 정상이나 다음과 같은 질환을 가진 소아: 만성 심장 질환, 만성 폐 질환, 당뇨병, 뇌척수액 누출, 인공와우 이식 상태

**⑨ 홍역**

유행 시 생후 6~11개월에 MMR 백신 접종이 가능하나 이 경우 생후 12개월 이후에 MMR 백신 재접종 필요

**⑩ A형간염**

생후 12개월 이후에 1차 접종하고 6~18개월 후 추가접종(제조사마다 접종 시기가 다름)

**⑪ 일본뇌염 (불활성화백신)**

1차 접종 후 7~30일 간격으로 2차 접종을 실시하고, 2차 접종 후 12개월 후 3차 접종. 쥐 뇌조직 유래 불활성화 백신과 베로세포 유래 불활성화 백신 간에 교차접종은 권장하지 않음.

**⑫ 일본뇌염 (약독화 생백신)** 햄스터 신장세포 유래 약독화 생백신으로 1차 접종 후 12개월 후 2차 접종

**⑬ 사람유두종바이러스** 만 12세에 6개월 간격으로 2회 접종 (2가와 4가 백신 간 교차접종은 권장하지 않음)

**⑭ 인플루엔자 (불활성화백신)**

6~59개월 소아의 경우 매년 접종 실시. 이 경우 첫 해에는 1개월 간격으로 2회 접종하고 이후 매년 1회 접종(단, 인플루엔자 접종 첫 해에 1회만 접종받은 경우 그 다음에 1개월 간격으로 2회 접종)

**⑮ 인플루엔자(약독화 생백신)**

24개월 이상부터 접종 가능하며, 접종 첫해에는 1개월 간격으로 2회 접종하고 이후 매년 1회 접종(단, 인플루엔자 접종 첫 해에 1회만 접종받은 경우 그 다음에 1개월 간격으로 2회 접종)

# 예방접종의 중요성

## “왜 예방접종을 해야 하는가?”

과거에는 두창(천연두)이나 홍역과 같은 감염병이 큰 두려움의 대상이었지만 백신이 개발되고 예방접종이 시행되면서 감염의 발생이 큰 폭으로 줄어들었습니다. 하지만 어린이 건강을 위협하는 감염병 유행이 여전히 계속되고 있어 예방접종에 대한 국민 여러분의 관심과 참여는 앞으로도 매우 중요합니다.

## “감염병들이 예방접종으로 인하여 점차 사라지고 있다.”

소아마비(폴리오)나 디프테리아 같은 질병은 우리나라에서 거의 발생하지 않습니다. 물론 이러한 질병들에 대하여 예방접종을 해왔기 때문에 질병들이 점차 없어져가고 있습니다.

## “감염병이 완전히 퇴치될 때까지 예방접종해야 한다.”

오늘날 감염병이 거의 발생하지 않더라도 만일 우리가 예방접종을 하지 않는다면 점점 더 많은 사람들이 감염될 것입니다. 이것은 곧 우리가 몇 년 동안에 걸쳐 해왔던 그 어떤 퇴치운동도 진전이 없게 되는 것을 의미합니다.

## “만약 예방접종을 하지 않는다면?”

예방접종을 하지 않는다면 어떤 일이 일어날까요? 거의 알려지지 않은 감염병들이 재출현하게 되고, 오늘날 잘 관리되고 있는 질병들의 대규모 유행이 발생할 것이며, 이로 인해 많은 어린이들이 감염병에 걸리거나 사망할 것입니다.

## “미래를 보호하기 위해 예방접종을 해야 한다.”

예방접종은 비단 어린이를 위해서 뿐만 아니라 우리의 후손들을 위해서 그리고 그들의 후손들을 위해서 예방접종을 해야 합니다. 한 예로 천연두는 이미 퇴치된 감염병으로 질병이 더 이상 존재하지 않기 때문에 우리의 아이들은 예방접종할 필요가 없습니다. 만일 우리가 예방접종을 꾸준히 한다면, 미래의 부모들은 소아마비나 뇌수막염 같은 감염병들이 아이들에게 감염되거나 장애를 남기거나 사망하게 되지 않는다고 확신할 수 있습니다. 예방접종은 감염병을 예방할 수 있는 최선의 방법입니다.

# 안전한 예방접종 바로알기

## ★접종 전

- 아이의 건강상태를 가장 잘 알고 있는 사람이 데리고 옵니다.
- 집에서 아이의 체온을 측정하고 열이 없는 것을 확인하고 방문합니다.
- 접종 전날 목욕을 시키고, 깨끗한 옷을 입혀서 데리고 옵니다.
- 가능하면 예방접종을 하지 않을 아이는 데리고 방문하지 않습니다.

## ★접종 후

- 접종 후 20~30분간 접종기관에 머물러 아이의 상태를 관찰합니다.
- 귀가 후 적어도 3시간 이상 주의 깊게 관찰합니다.
- 접종당일과 다음 날은 과격한 운동을 하지 않습니다.
- 접종당일은 목욕을 하지 않는 것이 좋습니다.
- 접종부위는 청결하게 합니다.
- 접종 후 최소 3일간 특별한 관심을 가지고 관찰하며 고열, 경련이 있을 때에는 곧 의사 진찰을 받도록 합니다.
- 접종부위에 발적, 통증, 부종이 생기면 찬 물수건을 대 줍니다.
- 아기는 반드시 바로 눕혀 재웁니다.

## ★마음까지 건강한 예방접종!

- 평소 수시로 아이에게 겁을 주거나 접종 시 아이를 억박지르지 않도록 합니다. 아이들의 접종에 대한 불안과 불신이 커져 결국 접종을 어렵게 만듭니다.
- 접종 시 아이를 무릎 위로 안전하게 잡고, 아이가 억지로 울음을 참도록 강요하지 않습니다.

## ★금기사항

- 백신 접종으로 인한 심각한 이상반응을 일으킬 가능성이 매우 높은 상황으로 이런 경우는 백신 접종을 하지 않습니다.
- ① 이전 백신 접종 후 아나필락시스와 같은 심한 알레르기 반응이 있었던 경우를 말합니다.
- ② 백신 성분에 대해 아나필락시스와 같은 심한 알레르기 반응이 있었던 경우를 말합니다.
- ③ 백일해 백신 접종 후 7일 이내에 원인을 알 수 없는 뇌증이 발생한 경우를 말합니다.

# 안전한 예방접종 바로알기

## ★주의사항

- 백신을 접종할 경우 생명을 위협할 수 있는 상황이 생길 수 있는 가능성이 있거나 면역 형성이 잘 안되는 경우를 말하며,
- 영구적인 금기사항은 아니지만 피접종자의 상태에 따라서 백신을 접종할 수 없는 경우로 백신의 종류 (생백신, 사백신)에 따라 다릅니다.

### [ 피접종자의 상태에 따른 생백신·사백신 접종 가능 여부 ]

- 1 백신성분에 대한 심한 알레르기 반응이 있는 경우 접종하여서는 안 됩니다.
- 2 심한 질병을 갖고 있는 경우 의사 상담 후 주의해서 접종하여야 합니다.
- 3 면역결핍이 있는 경우 생백신은 접종하여서는 안 되며, 사백신의 경우 적응증이 되면 접종하도록 합니다.
- 4 최근 혈액제 투입을 했을 경우 생백신은 의사 상담 후 주의해서 접종해야 하며, 사백신은 적응증이 되면 접종하도록 합니다.
- 5 임신부의 경우 생백신을 접종하여서는 안 되며, 사백신의 경우 적응증이 되면 접종하도록 합니다.

## ★이상반응

예방접종은 감염병 예방에 가장 효과적이고 비용 - 편익적인 방법으로, 의학의 발달과 백신 제조 방법의 개선으로 안전하게 시행되고 있습니다. 하지만 사람마다 면역반응이 각기 다르고, 특이 체질을 가지고 있는 사람이 있어 면역형성 과정 중에 아주 드물게 (100만 명 중 1명꼴) 이상반응이 나타나는 경우가 있습니다.

하지만 예방접종의 안전성과 질병예방의 효과는 예방접종 후 드물게 발생하는 이상반응과 비교했을 때 훨씬 큰 이점이 있으므로 적기에 예방접종을 받는 것이 더욱 중요합니다.

※ 예방접종 후 이상반응이란 접종과 시간적 개연성이 있는 특이반응, 질병, 장애 등을 모두 일컫는 말입니다.

예방접종 백신은 모두 국가검정을 거친 안전한 백신입니다. 예방접종 후에는 접종부위가 아프거나 빨갱게 부을 수 있는데, 이는 면역형성 과정의 자연스러운 현상으로 대부분 특별한 치료 없이 좋아집니다.

하지만 특이체질을 가지고 있는 경우 또는 접종이나 백신 제조과정의 문제로 드물게 중증 이상반응(쇼크증상 등)이 발생할 수도 있습니다. 이런 증상은 대부분 접종 후 20~30분 이내에 일어나기 때문에 접종 받은 의료기관에 머물면서 이상반응 발생 여부를 주의 깊게 관찰하는 것이 중요합니다.

### ★주요 이상반응

- 국소 이상반응 : 통증, 발적(빨갳게 부어오름), 경결(단단하게 굳음), 주사부위 염증 등
- 전신 이상반응 : 발열(39도 이상), 보챔, 식욕부진, 구토 등

### ★이상반응이 발생하면 어떻게 해야 하나요?

예방접종 후 이상반응 발생 시 적절한 치료를 받을 수 있도록 즉시 의료기관을 방문하는 것이 중요합니다.

### ★이상반응 신고 요령

- 예방접종 받은 의료기관이나 보건소에 전화로 신고하실 수 있습니다.
- 예방접종도우미 사이트에서 보호자가 인터넷으로 신고하실 수 있습니다.

# 예방접종도우미 홈페이지

“예방접종은 건강한 삶의 첫걸음입니다.”



## 예방접종 기록조회 및 일정보기

아기정보를 등록하면 전산 등록된 접종기록을 확인 할 수 있으며, 출생일을 입력하면 표준예방접종 일정표에 따른 아기의 예방접종 일정을 확인 할 수 있습니다.



## 예방접종증명서 신청

**예방접종증명서 발급:** 예방접종도우미 홈페이지에 회원가입 후 아기를 등록하면 전산 등록된 예방접종 기록에 대하여 민원24 사이트를 통해 인터넷으로 무료로 발급 받으실 수 있습니다.



## 예방접종 정보

아기에게 필요한 예방접종 및 대상 질병에 대한 정보, 예방접종 전후의 주의사항, 금기사항 등에 대한 자세한 정보를 제공받을 수 있습니다.



## 예방접종 후 이상반응 신고

예방접종 후 이상반응으로 의심되는 경우 보호자께서 직접 인터넷으로 신고하실 수 있습니다.



## 의료기관 찾기

가까운 보건소 및 의료기관 현황을 지역별로 검색하여 찾아볼 수 있습니다.



## 궁금한 게 있어요

예방접종에 관하여 자주 묻는 질문을 확인하고 예방접종에 대하여 궁금한 사항을 질의하고 답변 받을 수 있습니다.

- 민원24 홈페이지 주소 <http://www.minwon.go.kr>
- 질병관리본부 예방접종 민원상담 전화 043-719-6850
- 예방접종도우미 홈페이지 주소 <http://nip.cdc.go.kr>

# B형간염 주산기감염 예방사업

## “B형간염 주산기감염 예방사업이 우리 아기를 지켜준대요!”

### ♣안내

B형간염 산모로부터 태어난 신생아의 주산기감염을 예방하기 위해서 국가가 신생아의 면역글로불린 접종, B형간염 예방접종, 항원·항체검사를 무료로 받을 수 있도록 의료비를 전액 지원하는 사업입니다.

### ♣주요내용

- **지원대상** : 임신 중에 받은 B형간염 검사에서 표면항원 양성 산모(HBeAg양성자 포함)
- **지원내용** : 면역글로불린 1회, B형간염 예방접종 3회, 항원항체검사, B형간염 재접종 3회

### 우리 아이를 주산기감염에서 예방하려면

- **임신 중** : B형간염검사를 받습니다. (표면항원 양성일 경우 지원대상이 됩니다)
- **출산 직후** : 아이가 태어나자마자 12시간 이내에 면역글로불린 및 B형간염 1차 접종을 받습니다.
- **생후 1개월** : B형간염 2차 예방접종을 받습니다.
- **생후 6개월** : B형간염 3차 예방접종을 받습니다.
- **생후 9~15개월** : B형간염 항원·항체 검사를 받습니다.
- 항체가 형성되지 않은 경우 재검사 및 재접종을 받을 수 있습니다.

\*출생 시 B형간염 면역글로불린과 예방접종을 동시에 시행하는 경우 약 95%까지 주산기감염 예방이 가능합니다.

- **B형간염 주산기감염 예방 안내** <http://nip.cdc.go.kr> (예방접종도우미 사이트)
- **질병관리본부 ☎ 043-719-6850**



하늘은 푸르게 펼쳐진 바다  
바다 위로 넘실대는 비행기와 구름 떼

엄마 비행기가 슈웅 꼬리를 길게 늘어뜨리면  
아기 구름이 꼬리를 물고 몽실몽실 피어올라요  
아빠 해가 예쁜 햇살을 내려 주면  
하늘 바다의 구름은 예쁜 빛깔로 물이 들지요

하늘 바다 가족의 신나는 합작품  
오늘도 마음이 하늘 꼭대기까지 즐거워져요

# 건치를 만들어요

38 치아발달그림

39 영유아 구강설명 (9~12개월용)

40 영유아 구강설명 (18~29개월용)

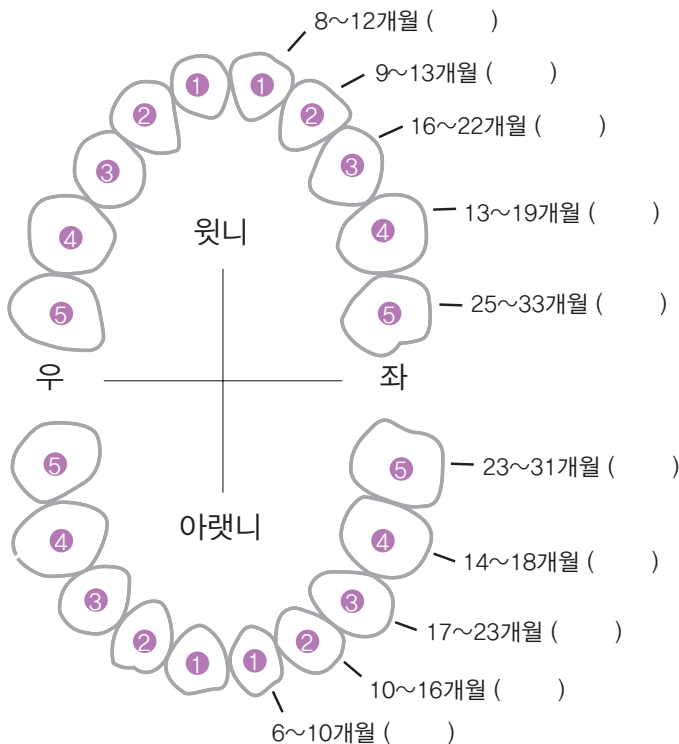
41 영유아 구강설명 (42~53개월용)

42 영유아 구강설명 (54~65개월용)

43 치실 사용 방법

# 치아발달그림

## ♣표준시기 (치아가 나는 시기)



위의 그림은 각 유치(乳齒)가 나는 표준시기입니다.

치아 그림을 보시면서 치아(乳齒)가 나는 시기마다 개월 수를 기재하세요.

# 영유아 구강설명 (9~12개월용)

♣어머니의 작은 관심이 아이에게 평생 건강한 치아를 선물합니다.

우리 아기, 이가 낫네요!



제일 먼저 아래 앞니가 나오는데 보통 생후 6~10개월 경에 납니다.

영유아기 우식증  
(Early childhood caries)



만 6세 미만 아이의 젖니가 하나 이상 썩거나 치료받는 경우

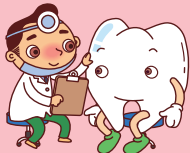
♣영유아기 우식증은 왜 생길까요?

- 이를 닦게 하는 세균이 많을 때
- 잘못된 수유습관
- 영양실조
- 침이 제대로 안 나올 때
- 잠을 못자서 밤에 자주 먹을 때

♣아이가 잠자면서 분유병을 물고자거나 엄마의 젖을 물고자는 일이 없도록 하세요.

아이의 건강한  
치아를 위한

Tip



- 이가 나기 전에는 멸균된 거즈로 닦아주고, 치아가 난 후에는 작고 부드러운 유아용 칫솔과 물로 닦아 주세요.
- 아기가 잘 때 물 이외의 음료가 든 분유병을 물고 자거나, 아기가 너무 자주 주스, 우유, 설탕이 있는 음료가 든 병을 빨지 못하게 하세요.
- 컵을 이용하여 음료를 마시는 훈련을 시작하세요. 분유병은 돌 즈음에는 끊어야 합니다. 늦어도 15개월을 넘기지 마세요.
- 첫 이가 난 후 6개월 이내 혹은 돌 경에 치과에서 검진을 받도록 하세요.
- 아이의 구강건강을 위해 보호자도 구강관리를 철저히 하세요.

# 영유아 구강설명 (18~29개월용)

✓ 체크가 한 개 이상이면 치과를 방문하세요.

## ♣우리 아이의 입안을 꼼꼼히 살펴봅시다.

다른 치아보다 유난히  
뿌옇고 분필같이 불투명  
하게 보이는 부분이  
있나요?



아이의 치아에 하얀 때  
(음식 찌꺼기, 플라그)가  
있나요?



아이의 치아에 갈색 혹은  
검은색으로 썩은 부분이  
있나요?



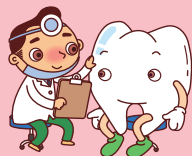
## ♣우리 아이의 이는 어떻게 닦아야 할까요?



어린이용 칫솔과 물로 하루에 2번 이상 꼼꼼히 닦아주세요.  
아이를 무릎에 눕히거나 뒤쪽에서 닦아주면 편하겠지요?

아이의 건강한  
치아를 위한

Tip



- 아이의 치아를 작고 부드러운 칫솔과 물만 이용하여 닦아주세요. 치약은 두 돌부터 사용하세요.
- 아직까지 우유병을 사용하고 있다면 반드시 끊도록 하세요.
- 음료는 컵에 담아서 마시도록 해 주세요.
- 당신의 아이에게 적당한 불소이용법에 대해 치과의사와 상의해 보세요.
- 치아 건강에 도움이 되는 음식만을 골라서 먹이세요.
- 아이가 아직까지 구강검진을 받아 본 적이 없다면 지금 당장 받아보세요.
- 아이의 구강건강을 위해 보호자도 구강관리를 철저히 하세요.

# 영유아 구강설명 (42~53개월용)

아이들의 구강건강을 위해서는 부모님들의 지속적인 관심이 필요합니다.

## ♣ 올바른 칫솔 선택

유아용으로 작고 부드러운 칫솔을 선택합니다.

## ♣ 이닦기 시기

식사 후와 간식 섭취 후 특히 강조되어야 할 점은 아침과 잠자기 전에 꼭 이루어져야 합니다.

## ♣ 치약과 그 사용량

2살 이후에 불소가 함유된 치약을 사용하기 시작합니다. 3세 이전에는 쌀알 크기, 3세 이후에는 작은 콩알 크기를 사용하도록 합니다.

## ♣ 칫솔 보관 방법

사용 후 청결히 세척하고 뚜껑을 덮지 않은 상태로 바람이 잘 통하는 곳에 보관하도록 합니다.

## ♣ 이닦기 방법

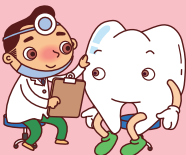
7세 이전에는 아이 스스로 이를 닦기 힘듦으로 보호자가 이 닦는 것을 도와주도록 합니다.

## ♣ 칫솔 교환 시기

적어도 3개월에 한 번씩 교환해 줍니다.

### 아이의 건강한 치아를 위한

#### Tip



- 올바른 치약과 칫솔을 선택하여 하루에 2번씩 규칙적으로 칫솔질을 해 주세요.
- 아이가 스스로 이를 닦은 경우에는 깨끗하게 잘 닦았는지 확인해 주세요.
- 아이의 치아사이에 음식물이 잘 끼면 치아사이를 치실로 닦아주세요.
- 치아 건강에 도움이 되는 음식만을 골라서 먹이세요.
- 증상이 없더라도 6개월에 한 번씩 정기적인 구강검진을 받으도록 하세요.

# 영유아 구강설명 (54~65개월용)

## ♣치아를 건강하게 하는 방법

이를 닦아요.



어금니의  
틈을 메워요.



치아에 좋은  
음식을 먹어요.

불소의 도움을  
얻어요.

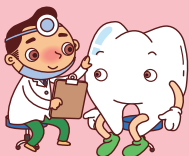


치과에 가요.

### 아이의 건강한 치아를 위한

Tip

- 이는 하루에 2번씩 불소가 든 어린이용 치약을 작은 콩알만큼 짜서 닦아주세요.
- 아이가 스스로 이를 닦은 경우에는 깨끗하게 잘 닦았는지 살펴봐 주세요.
- 아이의 치아사이에 음식물이 잘 끼면 치아사이를 치실로 닦아주세요.
- 당신의 아이에게 적당한 불소이용법에 대해 치과의사와 상의해 보세요.
- 치아 건강에 도움이 되는 음식만을 골라서 먹이세요.
- 아이가 넘어지거나 부딪쳐서 치아를 다쳤나요?  
치과에 가서 검사를 받아보세요
- 치아가 깨지거나 빠졌나요? 당장 치과에 가세요.
- 매 6개월마다 치과에서 정기적으로 구강검진을 받으세요.
- 젓니 뒤쪽에 영구치가 나고 있나요?  
치면열구전색이 필요한지 치과의사와 상의하세요.



# 치실 사용 방법

- ① 치실을 45cm 정도로 자른 후 한쪽 중지 손가락에 2~3회 감아 풀리지 않게 하고, 양 중지사이가 5~10cm 정도 되도록 반대편 중지에 나머지 실을 감는다.



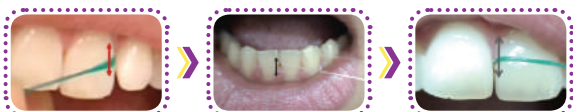
- ② 치실을 톱질하듯이 치아 사이에 넣고, 잇몸 속에 살짝 들어가도록 한다.



- ③ 한쪽 치아면을 감싸 치실을 C자 형태로 만든다.

- ④ 잇몸에서 치아쪽으로 위·아래 5회 정도 뾰드득 소리가 날 정도로 닦는다.

- ⑤ 다른 치아면도 C자 형태로 감싸고 같은 동작으로 5회 반복하여 닦은 후 치실을 치아 위쪽으로 튕기듯이 빼낸다.



- ⑥ 같은 방법으로 모든 부위의 치아사이를 닦아준다. 이 때 많이 감은 손가락의 치실을 풀어서 반대편으로 감아주어 깨끗한 치실을 사용한다.

부모가 어린이들에게 치실을 사용할 때는 연령과 능력의 차이를 고려하여 다음과 같은 지침을 권합니다.

- 부모님이 어린이의 치아에 치실을 사용할 경우 어린이가 아프지 않도록 주의해야 합니다.
- 어린이를 뒤로 눕힌 자세에서 시행하도록 합니다.
- 부모님과 어린이는 치실을 사용하는 규칙적인 시간을 정해 놓아야 합니다.
- 어린이가 특정한 연령대에 스스로 치실 사용법을 익힐 것이라고 기대해선 안 됩니다.
- 초기에는 어린이에게 앞니부터 스스로 치실을 사용하도록 하여야 합니다.
- 앞니에 치실사용을 능숙하게 한다면 어금니에도 사용하도록 합니다.



뽕얀 구름은 우유를 닮았어요.

검은 밤하늘은 마당 한 편 매일 즐거운 누렁이의 눈을 닮았어요.

빨갭게 익은 사과는 내 동생 뺨처럼 탐스럽지요.

햇살이 매만진 잎사귀는

너른 품으로 안아주시곤 할 때마다 나던 엄마 내음을 닮았어요.

아빠의 너털웃음은 구름을 타고 들려오는 시원한 바람소리를.

곰곰 닮은 그림 찾기를 생각하는 창가로

폴짝 숨어든 요정이 주문을 외우고

국화꽃 만발한 정월 사이로 향기롭게 인사해요.

와락 마음에 차오르는 이상한 기분

요정에게 부탁해요.

누구라도 내내 행복하기를.

오래도록 건강하기를.



# 아기를 위한 팁

46 안전한 우리집 만들기

47 영유아 건강관리

48 월령별 이유식 식품군

49 어린이 건강 · 안전 · 보육 · 교육관련  
사이트 및 전화번호

50 저출산 정부시책

# 안전한 우리집 만들기

## ♥넘어지고 떨어지는 일을 막으려면?

- 뒤집기를 시작하는 아이를 침대나 의자 같은 곳에 혼자 두지 않습니다.
- 아이가 떨어질 수 있는 곳의 바닥에는 부드럽고 두꺼운 천이나 담요를 깔아둡니다.
- 아이 침대는 안전대가 있는 것으로 사용하고 아이가 침대에 있을 때 안전대를 올려 놓습니다.
- 늘어진 전기코드는 잘 정리하여 걸려서 넘어지지 않게 합니다.
- 창문 근처에 의자나 서랍장 같이 닫고 올라갈 수 있는 물건은 모두 치웁니다.
- 사는 곳이 1층보다 위라면 창문에 안전창틀을 설치합니다.

## ♥이물이 기도나 식도로 넘어가는 일을 막으려면?

- 바둑알, 동전, 땅콩, 단추, 작은 장난감, 풍선, 떡 같이 작고 말랑한 것은 가까이에 두지 않습니다.

## ♥화상이나 감전을 막으려면?

- 조리 중인 부엌에는 아이가 드나들지 못하게 하거나 안전한 곳에 있게 합니다.
- 뜨거운 음식이 담긴 그릇이나 물건의 손잡이는 아이 손이 닿지 않는 방향으로 돌려 놓습니다.
- 콘센트에 손가락, 쇠붙이를 집어넣지 못하게 안전장치를 사용합니다.
- 늘어지는 식탁보를 사용하지 않습니다.
- 식탁 가장자리에 뜨거운 물건이나 음식 그릇을 두지 않습니다.

## ♥기타 (욕실과 화장실에서 조심해야 할 일)

- 욕실 문은 항상 닫아 놓습니다.
- 아이 혼자 욕실에서 놀지 않게 합니다.
- 아이가 변기에 빠지지 않도록 변기 뚜껑을 항상 닫아놓습니다.
- 미끄러지지 않게 미끄럼방지 매트나 슬리퍼를 이용합니다.
- 욕조에 먼저 물을 받고 어른이 팔꿈치로 온도를 확인한 뒤 아이를 욕조에 넣습니다.

\*질병관리본부 (응급실 손상환자 표본심층조사사업) 제공

# 영유아 건강관리

## ♥철결핍성 빈혈예방

- 6개월부터 이유식에 철분이 풍부한 음식을 먹어야 합니다.
- 철분함유 식품으로는 살코기 등의 육류, 간, 콩, 달걀, 채소, 과일, 통밀, 현미 등이 있습니다.

## ♥영아돌연사 증후군 예방

- 폭신한 침구나 베개를 사용하거나 엎드려 재우지 말고, 다른 사람과 같은 침대에 재우지 않습니다.
- 모유수유와 산모의 금연 환경을 유지하고 쾌적한 실내온도를 유지합니다.

## ♥흔들린 아기 증후군

- 아기를 안고 심하게 흔들면 뇌혈관 손상으로 인한 뇌출혈과 망막출혈이 발생하여 치명적인 결과가 발생할 수 있으므로 주의해야 합니다.

## ♥이유식

- 이유식은 4~6개월 이후에 시작하며, 아토피가 있는 영아는 6개월부터 시작합니다.
- 첫 이유식은 쌀미음 등 죽을 권장(철분강화 곡분, 과일, 야채, 육류 등이 좋음) 하며 2~7일 마다 한 가지씩 추가합니다.
- 생후 1년간은 보툴리즘이라는 식중독을 유발하는 원인이 될 수 있기 때문에 꿀이 함유된 음식을 주지 않습니다.
- 시간을 정해 규칙적으로 먹이고 아기가 먹은 음식을 기록해 두어서 알레르기 반응 등을 관찰합니다.
- 숟가락으로 먹이는 습관을 들이고 재료 그대로의 맛에 익숙해지도록 하며, 돌 전에는 간을 하지 않습니다.

# 월령별 이유식 식품군

식품	준비기 (4~5개월)	초기 (6~7개월)	중기 (8~9개월)	후기 (10~11개월)	완료기 (12개월~)	비고
쌀, 찹쌀	미음	뭉은죽	된죽	된죽, 진밥	된죽, 보통밥	
잡곡						메밀을 제외한 일부 잡곡은 부드럽게 하여 12개월 이전에도 조금씩 시도 가능
고구마, 감자						형태 및 알레르기 주의
콩						
두부						
두유						
녹황색채소						
당근						
김						짜지 않게 주의
흰살생선						소금 간 하지 않은 것
등푸른생선						소금 간 하지 않은 것
닭고기						
쇠고기						
돼지고기						
생우유						
떠먹는 요구르트						플레인으로
딸기						알레르기 주의
오렌지, 귤						알레르기 주의
사과						
바나나						
수박						
계란흰자						완숙으로
계란노른자						완숙으로
밀가루음식						종류와 형태에 주의

\*출처 : 한국보건산업진흥원

# 어린이 건강·안전·보육·교육관련 사이트 및 전화번호

사이트명	사이트 주소	운영기관	전화번호
<b>건 강</b>			
임신·육아 종합포털 (아이사랑사이트)	<a href="http://www.childcare.go.kr">http://www.childcare.go.kr</a>	보건복지부	1644-7373 1644-7382
질병관리본부	<a href="http://www.cdc.go.kr">http://www.cdc.go.kr</a>	질병관리본부	043-719-7700
예방접종도우미	<a href="http://nip.cdc.go.kr">http://nip.cdc.go.kr</a>	질병관리본부	043-719-6850
국민건강보험공단	<a href="http://www.nhis.or.kr">http://www.nhis.or.kr</a>	국민건강보험공단	1577-1000
인구보건복지협회	<a href="http://www.ppfk.or.kr">http://www.ppfk.or.kr</a>	인구보건복지협회	02-2639-2865
한국건강증진개발원	<a href="http://www.khealth.or.kr">http://www.khealth.or.kr</a>	한국건강증진개발원	02-3781-3500
대한소아과학회	<a href="http://www.pediatrics.or.kr">http://www.pediatrics.or.kr</a>	대한소아과학회	02-3473-7305
대한소아응급의학회	<a href="http://www.kspem.org/">http://www.kspem.org/</a>	대한소아응급의학회	02-3674-7888
<b>안 전</b>			
국민안전처	<a href="http://www.mpss.go.kr">http://www.mpss.go.kr</a>	국민안전처	02-2100-2114
어린이안전넷	<a href="http://www.isafe.go.kr">http://www.isafe.go.kr</a>	한국소비자원	043-880-5500
한국생활안전연합	<a href="http://www.safia.org">http://www.safia.org</a>	한국생활안전연합	02-3476-0119
응급의료포털	<a href="http://www.e-gen.or.kr/">http://www.e-gen.or.kr/</a>	중앙응급의료센터	02-6362-3434
실종아동전문기관	<a href="http://www.missingchild.or.kr">http://www.missingchild.or.kr</a>	어린이재단	02-777-0182
<b>보 육</b>			
중앙육아종합 지원센터	<a href="http://central.childcare.go.kr">http://central.childcare.go.kr</a>	중앙육아종합 지원센터	02-701-0431
<b>교 육</b>			
원격교육연수원	<a href="http://iedu.nise.go.kr">http://iedu.nise.go.kr</a>	국립특수교육원	041-537-1475
특수교육지원센터	<a href="http://support.nise.go.kr">http://support.nise.go.kr</a>	국립특수교육원	031-400-8300 041-537-1500

# 저출산 정부시책

아이사랑사이트 (임신·출산·육아 종합정보) [www.childcare.go.kr](http://www.childcare.go.kr)

지원사업	대상기준	신청장소	비고
<b>아동 성장 단계별 지원</b>			
신생아	선천성 대사이상 검사(6종) 및 환아관리	검사 : 모든 신생아 환아지원 : 만 18세 미만 전 환아	검사 (의료기관) 환아관리 (보건소)
	미숙아 및 선천성 이상아 의료비 지원	전국 가구 월평균소득 150% 이하 가구	보건소
	신생아 청각 선별 검사	전국가구 월평균 소득 60% 이하가구	보건소
만 8개월 미만	가정양육수당 지원	취학전 만 8개월 미만 가정양육아동 전 계층	읍·면·동 주민센터 복지로 월 10~20만원/인
0~5세 영유아	보육료 지원	어린이집 이용하는 0~5세아 가정	읍·면·동 주민센터
0~12개월	저소득층 기저귀 조제분유 지원	기준 중위소득 40% 이하 만 1세 미만의 영아(0~12개월)	보건소 조제분유 : 기저귀 지원대상 중 산모가 질병·사망으로 모두수유가 불가능한 경우로 한정
만3~5세	유아학비 지원 (누리과정)	유치원에 다니는 만 3세~5세아 (지원기간: 3년간)	읍·면·동 주민센터 ※ 지원규모 국공립유치원:6만원 사립유치원:22만원
만 5세 이하	추가아동양육비 지원	조손가족 및 25세이상 미혼한부모가족 기준 중위 소득 52%이하	읍·면·동 주민센터 월 5만원/인
3개월~만 12세	아이돌보미 지원	3개월~만12세 자녀를 둔 가정	지역별 사업 수행기관
만 12세 미만	아동양육비 지원	기준 중위 소득 52%이하	읍·면·동 주민센터 월 10만원/인
학령기	방과후학교 자유수강권 지원	저소득층	해당 학교
중·고교생	학용품비 지원	최저생계비 130%이내 한부모가족	읍·면·동 주민센터 연 53,300원/인

지원사업	대상기준	신청장소	비고	
<b>아동 성장 단계별 지원</b>				
만 12세 어린이	국가예방접종	만 12세이하 어린이 (2003.1.1.이후 출생) ※ 단, Hib 등 일부백신 지원연령이 다를 수 있어, 예방접종도우미사이트에서 확인하시기 바랍니다.	위탁의료기관	예방접종도우미 사이트에서 의료기관 조회
모든 아동	영유아 건강검진	모든아동	건강검진기관	국민건강보험공단 홈페이지에서 검진기관 조회

지원사업	대상기준	신청장소	비고	
<b>부모 및 가구특성별 지원</b>				
가임기 및 임신부	난임부부 체외수정시술비 및 인공수정시술비 지원	전국가구 평균소득 150%이하	보건소	부인 만44세 이하
	임신·모유수유 약물상담 계획임신, 웰빙임신상담	모든 가임기 여성	마더세이프 전문상담센터	1588-7309
	고위험 임신부 의료비 지원	기준 중위소득 180% 이하 가구의 3대 고위험 임신질환으로 진단받고 입원치료 받은 임신부	보건소	3대 고위험 임신 질환 : 조기진통, 분만관련 출혈 및 중증 임신중독증
	임신·출산 진료비 지원	건강보험 가입자 또는 피부양자 중 임신부	BC카드, 롯데카드, 삼성카드	1인당 50만원 (지역에 따라 20만원 추가 지원)
	의료급여 임신·출산 진료비 지원	의료급여 수급권자 중 임신부	시군구/읍면동	
	산모·신생아 건강관리 서비스	산모 및 배우자의 건강보험료 본인부담금 합산액이 기준 중위소득 80%이하 금액에 해당하는 출산가정	보건소	1인당(정부지원금) 45만원~162만원
	영양플러스	기준 중위소득 80% 미만, 임신·출산·모유수유부, 영양 위험요인 보유	보건소	
	임신·출산·육아 정보제공 및 상담 서비스	임신·출산·육아 가정	인터넷(www.childcare.go.kr) / 전화(1644-7373/1644-7382)	
	철분제 지원	임신 16주이상 보건소 등록 임신부	보건소	1인 1개월분 기준 5개월분

# 저출산 정부시책

지원사업	대상기준	신청장소	비고	
<b>부모 및 가구특성별 지원</b>				
가임기 및 임신부	엽산제 지원	보건소 등록 모든 임신부 (임신 일로부터 3개월까지)	보건소	1인 1개월분 기준 최대 3개월분
	의료기관외 출산시 출산비 지급	의료기관 외 출산산모	건강보험공단지사	
근로자 가정	임신기간 근로시간 단축제	임신 12주 이내, 임신 36주 이후 근로자	해당 기업	임금 삭감 없이 1일 2시간 근로시간 단축
	출산전후휴가급여	여성 근로자	고용센터	통상임금의 100% (월 135만원 한도) 중소기업은 90일 (다태아 120일) 전체 지급, 대규모 기업은 무급 30일 (다태아 45일)에 대해 지급
	유산·사산휴가급여	여성 근로자	고용센터	상동
	육아휴직급여	피보험단위기간이 180일 이상이고 연속 30일 이상 육아휴직자	고용센터	통상임금의 40% (상한100만원 / 하한50만원)
	배우자 출산휴가	남성 근로자	해당 기업	3일~5일 (최초 3일은 유급)
	육아기 근로시간 단축제	만 8세 이하 또는 초등학교 2학년 이하의 자녀가 있는 근로자	고용센터	통상임금의 60%를 근로시간에 비례하여 지원
다자녀 가정	주거지원	3자녀 이상 무주택 세대주	청약기관	공공주택 10% 민영주택 10% 국민임대 10%
	국민주택기금 주택마련 대출 우대금리 적용 및 대출한도 상향조정	3자녀 이상 무주택 세대주	취급은행	예산한도 내 (국민주택기금 주택마련 대출 우리금융 적용)
	전기요금 20%감액	3자녀 이상 가정	한국전력지점 아파트관리 사무소	인터넷 신청가능

지원사업		대상기준	신청장소	비고
<b>부모 및 가구특성별 지원</b>				
다자녀 가정	국민연금 출산크레딧	2008년 1월 이후 태어난 둘째 이상 자녀를 둔 가정		노령연금 수급시 확인증명
	다자녀 우대카드	2~3자녀 이상 가정	읍·면·동 주민센터 및 위탁은행	
신혼 부부 가정	주택 특별공급	청약통장 6개월 이상, 혼인기간 5년 이내인 무주택, 저소득 신혼가정 (임신중인 부부 포함)	청약기관	공공주택 15% 민영주택 10% 국민임대 30%
입양 가정	입양수수료 전액 지원	국내입양 아동	시·군·구청	입양특례법에 따른 입양에 한함
	입양아동 양육수당 지원	국내입양 아동 (16세 미만)	시·군·구청	입양특례법에 따른 입양에 한함
	장애아동 입양가정 양육 보조금 및 의료비 지원	국내입양 아동 중 장애아동 등(18세 미만)	시·군·구청	입양특례법에 따른 입양에 한함
육아 가정	아이돌봄 지원	생후 3개월~만12세 이하 자녀를 둔 가정 중 취업 한부모, 맞벌이, 다자녀 등 양육공백 발생 가정 (전액 본인부담으로도 이용 가능)	읍면동 주민 센터 또는 홈페이지 (idolbom.go.kr) 대표번호 1577-2514	* 시간제 돌봄 연 480시간, 영아종일제 돌봄 월200시간 지원 (전액 본인부담 가정은 시간 제한 없이 이용 가능)
저소득 한부모 가정	방과후학교 자유수강권	1순위 - 기초생활수급자(생계·의료·주거·교육급여) - 한부모가정 - 법정 차상위대상자	온라인 • 복지포 홈페이지 (www.bokjiro.go.kr)  오프라인 • 주소지 관할 읍·면·동 주민센터	연 60만원 내외
		2순위 - 기준 중위소득 50%이내		
		3순위 - 학교장추천		
		기타 - 난민인정자 또는 그 자녀		

# 저출산 정부시책

지원사업	대상기준	신청장소	비고	
부모 및 가구특성별 지원				
저소득 한부모 가정	아동양육비 지원	기준 중위소득 52%이하의 한부모가족 만 12세 미만 아동 *청소년한부모(만 24세 이하의 미혼모·부)인 경우 월 15만원 지원	읍·면·동 주민센터 * 안내 : 한부모 상담전화(1644-6621), 한부모가족지원 홈페이지(withmom, mogef.go.kr)	월 10만원/인
	추가아동양육비 지원	조손가족 및 만 25세 이상 미혼한부모가족 (기준 중위소득 52%이하의 한부모가족)	읍·면·동 주민센터 * 안내 : 한부모 상담전화(1644-6621), 한부모가족지원 홈페이지(withmom, mogef.go.kr)	월 5만원/인
	미혼모부자 거점기관 출산 및 양육 지원	만 3세 이하의 자녀를 양육하는 미혼모·부 가구 중 기준 중위소득 72% 이하인 가구	전국 17개 거점기관 수행 * 안내 : 읍·면·동 주민센터, 한부모 상담전화 (1644-6621), 한부모가족지원 홈페이지(withmom, mogef.go.kr)	양육용품 및 병원비 지원
	한부모가족복지 시설 지원	미혼의 임신부 및 출산 후 (6월 미만) 일정기간 아동의 양육지원이 요구되는 여성으로서 분만혜택과 숙식지원을 필요로 하는 자	한부모가족복지시설 소관 시·군·구청 * 안내 : 한부모 상담전화(1644-6621), 한부모가족지원 홈페이지(withmom, mogef.go.kr)	숙식, 분만의료, 자립지원
장애 아동 가정	장애아 보육비 전액 지원	보육시설 이용하는 만 12세 이하 장애아	읍·면·동 주민센터	
	장애아 교육비 전액 지원	유치원을 이용하는 만3~5세 특수교육 대상 장애아	지역교육청	

# 장애아 교육 지원

교육과학기술부는 전국에 182개 특수교육지원센터를 설치하여 장애아나 장애 위험이 있는 영유아를 대상으로 진단·평가를 통해 특수교육 대상자로 선정될 경우 무상교육을 실시하고 있습니다.

※ '특수교육지원센터'란 특수교육대상자의 조기발견, 진단 및 평가, 정보 관리, 특수교육 연수, 교수·학습활동 지원, 특수교육 관리서비스 지원, 순회교육 지원 등을 위해 교육지원별로 설치된 센터를 의미합니다.

만일 자녀가 장애를 가졌거나, 장애 위험이 있다고 판단되시면, 지역마다 설치되어 있는 특수교육지원센터를 통해 도움을 받으실 수 있습니다.

특수교육지원센터의 역할과 기능, 지역에 설치되어 있는 특수교육지원센터에 대해 구체적으로 알고 싶으시면 아래의 사이트로 접속하시기 바랍니다. 감사합니다.

\* 특수교육지원센터 지원 사이트 주소 <http://support.nise.go.kr>





강아지는 멍멍  
고양이는 야옹야옹  
누렁소는 음메에-  
뒤뚱 오리는 짹짹-

동물친구의 인사법  
반갑게 손 흔들면 맨질맨질 반짝이는 눈으로 가만 들여다보지요.  
그 눈에는 하늘이 있고 파도가 출렁여요  
구름이 등등 흐르고 별빛이 반짝이죠.

단지 너는 멍멍  
그리고 야옹야옹  
음메에- 말하고 짹짹 견고 있을 뿐

동물친구들과 인사해요.  
안녕, 하늘  
그리고 바다, 구름과 별빛

가만 그 눈을 들여다보며 떠올려요  
다들 뿐 틀리지 않다는 사실

이제부터 너를 만날때  
멍멍, 그리고 야옹야옹

오리가 바람결에 살짝 속삭여 주었어요.  
하루가 가고 내일이 오면  
좁았던 마음이 자라는 만큼 키가 자란다고.

# 영유아 검진시기별 검진항목

		검진시기						
검진항목	생후 4~6개월	생후 9~12개월	생후 18~24개월	생후 30~36개월	생후 42~48개월	생후 54~60개월	생후 66~71개월	
문진(청각 및 시각 포함)	★	★	★	★	★	★	★	
진찰	★	★	★	★	★	★	★	
신체계측	★	★	★	★	★	★	★	
발달평가 및 상담		★	★	★	★	★	★	
시력검사					★	★	★	
건강 교 육	안전사고예방	★	★	★	★	★	★	
	영양	★	★	★	★	★	★	
	SIDS예방	★						
	구강		★					
	대소변가리기			★				
	전자미디어 노출				★			
	정서 및 사회성					★		
	개인위생						★	
	취학전준비							★
구강검진			★		★	★	★	

※ 영유아 건강검진은 국가가 지원하는 검진으로 본인부담 없이 실시하고 있습니다.



자녀는 평생선물  
자녀끼리 평생친구

표준모자보건수첩관련 문의  
보건복지부 콜센터 129 또는  
044-202-3404 / 02-2639-2865



보건복지부  
Ministry of Health and Welfare



인구보건복지협회  
Korea Population, Health and Welfare Association