

학부모를 위한
특수교육대상학생
초등학교 입학적응지원
길라잡이



학부모를 위한
특수교육대상학생
초등학교 입학적응지원
길라잡이



CONTENTS



PART

I 입학 전

1. 특수교육 관련 용어 이해	4
2. 입학 전 준비물	7
3. 입학 전 알아 둘 예방접종	9
4. 입학 전 익혀 둘 생활습관	11
5. 장애영역별 준비사항	14
6. 장애아동 부모로서의 자세	15
7. 내 자녀의 행동 이해	17

PART

II 입학

1. 초등학교 입학	22
2. 특수교육대상자 선정과 배치	23
3. 유치원과 초등학교의 환경비교	25
4. 특수학급과 특수학교의 환경비교	28
5. 1학년 일반학급 교육과정 운영	29
6. 특수학급 교육과정 운영	30

PART

III 학교생활

1. 초등학교 1학년 하루 일과	32
2. 초등학교 1학년 행사 미리 알아보기	34
3. 출결상황 관리, 출석인정 결석	36
4. 통합학급 적응기간 운영	38
5. 통합교육	39
6. 개별화교육계획 운영	41
7. 현장체험학습	43
8. 안전한 학교생활	44

PART

IV 교육 및 복지서비스

1. 특수교육지원센터의 역할 및 기능	50
2. 특수교육관련 서비스의 이해	52
3. 알아두면 도움되는 복지서비스	54
4. 알아두면 도움되는 장애관련 유관기관	59

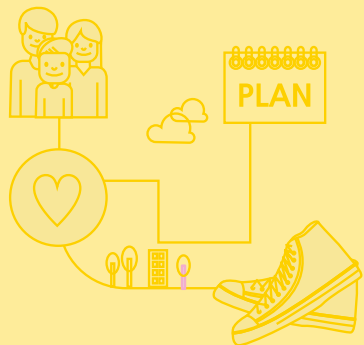




PART I 입학 전



1. 특수교육 관련 용어 이해	4
2. 입학 전 준비물	7
3. 입학 전 알아 둘 예방접종	9
4. 입학 전 익혀 둘 생활습관	11
5. 장애영역별 준비사항	14
6. 장애아동 부모로서의 자세	15
7. 내 자녀의 행동 이해	17





1

특수교육 관련 용어 이해¹⁾

장애인 등에 대한 특수교육법에서 명시하고 있는 특수교육용어는 다음과 같습니다.

용어	행동 및 발달 특성
특수교육	<ul style="list-style-type: none"> 특수교육대상자의 교육적 요구를 충족시키기 위하여 특성에 적합한 교육과정 및 특수교육 관련서비스 제공을 통하여 이루어지는 교육
특수교육대상자	<ul style="list-style-type: none"> 특수교육을 필요로 하는 사람으로 선정된 사람(Tip 1참고)
특수교육기관	<ul style="list-style-type: none"> 특수교육대상자에게 유치원·초등학교·중학교 또는 고등학교(전공과를 포함한다. 이하 같다)의 과정을 교육하는 특수학교 및 특수학급
특수학급	<ul style="list-style-type: none"> 특수교육대상학생의 통합교육을 실시하기 위하여 일반학교에 설치된 학급
통합학급	<ul style="list-style-type: none"> 특수교육대상학생이 소속된 일반학급
통합교육	<ul style="list-style-type: none"> 특수교육대상자가 일반학교에서 장애유형·장애정도에 따라 차별을 받지 아니하고 또래와 함께 개개인의 교육적 요구에 적합한 교육을 받는 것
개별화 교육	<ul style="list-style-type: none"> 각급학교의 장이 특수교육대상학생 개인의 능력을 계발하기 위하여 장애유형 및 장애특성에 적합한 교육목표·교육방법·교육내용·특수교육 관련서비스 등이 포함된 계획을 수립하여 실시하는 교육
순회교육	<ul style="list-style-type: none"> 특수교육교원 및 특수교육 관련서비스 담당인력이 각급학교나 의료기관, 가정 또는 복지시설(장애인복지시설, 아동복지시설 등을 말함) 등에 있는 특수교육대상자를 직접 방문하여 실시하는 교육
특수교육 관련서비스	<ul style="list-style-type: none"> 특수교육대상자의 교육을 효율적으로 실시하기 위하여 필요한 인적 물적 자원을 제공하는 서비스로서 상담지원, 가족지원, 치료지원, 보조인력지원, 보조공학기 기지원, 학습보조기지원, 통합지원 및 정보접근지원 등이 해당(Tip 2참고)

1) 「장애인 등에 대한 특수교육법」 제2조, 제 11조, 제21조, 제22조.

Tip! 1. 장애인 등에 대한 특수교육법과 장애인복지법 상의 장애등급 분류

장애인등에 대한 특수교육법	장애인 복지법		
1. 시각장애 2. 청각장애 3. 지적장애 4. 지체장애 5. 정서행동장애 6. 자폐성장애 7. 의사소통장애 8. 학습장애 9. 건강장애 10. 발달지체 11. 그 밖에 대통령령으로 정하는 장애	신체적 장애	외부장애 (외부 기관의 장애)	지체장애 (1~6급)
			뇌병변장애 (1~6급)
			시각장애 (1~6급)
			청각장애 (2~6급)
			언어장애 (3~4급)
			안면장애 (2~5급)
		내부장애 (내부 기관의 장애)	신장장애 (2, 5급)
			심장장애 (1, 2, 3, 5급)
			호흡기장애 (1, 2, 3, 5급)
			간장애 (1, 2, 3, 5급)
	장, 요루장애 (2, 5급)		
	뇌전증장애 (소아청소년 2~4급)		
정신적 장애	지적장애(1~3급)		
	정신장애(1~3급)		
	자폐성장애(1~3급)		





Tip! 2. 보조인력 지원의 용어 이해²⁾



▶ 특수교육실무원

특수교육실무원은 경상남도교육청 산하 지역교육청에서 사용하는 용어로 경상남도교육청에서는 교육공무직으로 명칭 개선 시행에 따라 2014년부터 특수교육실무원으로 사용함. 경남 외 타지역에서는 특수교육실무사, 지도사 등의 명칭으로 역할이 포함된 '보조인력'이라는 용어로 사용되므로 용어확인이 필요함.

▶ 사회복무요원

사회복무요원은 교육청과 병무청에서 지원하는 장애학생 활동지원으로 매년 11~2월 중에 사회복무요원 배정 수요 조사시 배정을 요청할 수 있음. 사회복무요원이 배치되면 특수교육대상 학생의 교내외 교육활동 및 등·하교, 현장체험학습 등의 상황 시 지원을 받을 수 있음.

▶ 활동보조인

활동보조인은 국민연금공단, 보건복지부에서 지원하는 장애인 활동지원서비스 사업으로 장애복지카드1~3급을 가진자에게 제공됨.

▶ 시간제 자원봉사자

경상남도교육청에서 운영되고 있는 제도로 다음과 같은 상황에 배치될 수 있다.

- 특수학급 설치교 중 특수교육실무원이 있으나 중증장애학생 다수로 인하여 특수교육보조인력 지원 추가가 필요한 학교
- 특수학교 미설치교에 중증장애학생 배치로 인하여 특수교육보조인력이 필요한 학교
- 특수학교의 중증장애학생 지원을 위하여 특수교육보조인력을 요청한 학교

2) 인천광역시교육청(2016) 유치원 통합교육 가이드북 개발연구에서 발췌

2

입학 전 준비물³⁾



입학 전에 일반적으로 준비해야 할 물품입니다. 알림장이나 공책 등의 준비물은 입학 후 담임선생님의 안내에 따라 구입하도록 합니다.



옷차림	<ul style="list-style-type: none"> • 학교생활하기 편한 옷, 눈에 잘 띄는 밝은 옷을 착용하기 • 용변을 보기에 편한 옷 입기 • 신발은 구두보다는 운동화가 좋으며, 혼자 신고 벗기 편한 신발 신기
실내화	<ul style="list-style-type: none"> • 가볍고 실내에서 활동하기 편리한 것으로 모양보다는 실용적인 것 준비하기 • 장식이 많이 붙어 있거나 너무 커서 벗겨지기 쉬운 신발 신지 않기
책가방	<ul style="list-style-type: none"> • 가방 속 내용물을 꺼내기 쉽고, 잠금장치가 간단하며 메고 다니기 편한 가방 준비하기 • 책상에 걸 수 있는 고리가 위쪽에 있는 것
필통	<ul style="list-style-type: none"> • 연필, 지우개, 자가 들어갈 수 있는 것으로 사용하기 편리하며 실용적인 것 준비하기 • 책상 아래로 떨어졌을 때 깨지거나 소리가 나지 않는 필통을 선택하기
크레파스	<ul style="list-style-type: none"> • 부피가 크지 않은 것으로 18~24색 정도로 준비하기
연필	<ul style="list-style-type: none"> • 지우개가 달리지 않고 심이 약간 무르고 굵은 2B 연필 준비하기 • 집에서 연필 4자루 정도 깎아서 필통에 넣어오기
지우개	<ul style="list-style-type: none"> • 글씨가 잘 지워지고 모양이 복잡하지 않는 것으로 한 개만 필통에 넣어두기
공책	<ul style="list-style-type: none"> • 알림장, 받아쓰기 공책, 종합장, 일기장, 8칸 혹은 10칸 공책 등이 필요 하나 미리 구입하지 않고 학교의 안내에 따라 준비하기
빨대컵	<ul style="list-style-type: none"> • 밀폐되어 흐르지 않고 양손으로 잡을 수 있는 손잡이가 있는 빨대컵 준비하기
이름표	<ul style="list-style-type: none"> • 스티커로 제작되어 학생의 물건에 붙일 수 있도록 제작된 스티커
여벌옷	<ul style="list-style-type: none"> • 상황에 따라 바뀔 입을 수 있는 여벌옷
연필잡기	<ul style="list-style-type: none"> • 연필을 잘 잡을 수 있도록 제작된 보조도구
식사 보조도구	<ul style="list-style-type: none"> • 식사 시 도움을 줄 수 있는 여러 가지 식사 보조도구(젓가락, 숟가락, 식판)
그밖에 것들	<ul style="list-style-type: none"> • 자, 모양자, 풀, 가위, 색종이, 8절 스케치북, 리듬악기 세트 등은 학교의 안내에 따라 준비하기

※ 학교에서는 학교교육과정을 위한 학습준비물을 지원하고 있습니다(미리 구입하지 않기)

※ 교실에 있는 개인사물함을 이용하여 개인용품을 두고 다닐 수 있습니다.

※ 준비한 물품에는 자녀의 이름을 써서 분실되어도 찾을 수 있도록 합니다.

3) 서울특별시교육청(2017), 초등학교생활 안내, 경상남도교육청(2015), 학부모가 되었어요에서 수정발췌



Tip! 안전하고 편리하게 사용할 수 있어요~!



〈2인용 가위〉

- 가위 사용법을 처음 가르치는데 유용
- 손놀림이 불편한 장애아동에게 적합



〈안전 가위〉

- 가위 날이 섬유유리 소재로 만들어짐
- 피부에 상처를 내지 않고, 머리카락 옷 등은 잘리지 않음



〈크레파스〉

- 잘 부러지지 않고 손에 묻지않는 크레파스



〈간편한 복장〉

- 밝은 색, 고무줄로 된 간편한 복장



3

입학 전 알아 둘 예방접종⁴⁾



자녀가 태어나면서부터 취학 전까지 각종 감염병 예방접종을 실시합니다. 정기 예방접종은 완료되었는지 확인해 주시기 바랍니다.

▶ 가. 어린이 국가예방접종 지원 사업

종류	접종연령	비 고
DPT(디프테리아, 파상풍, 백일해)	만 4세~만 6세	추가 5차
볼리오(소아마비)	만 4세~만 6세	추가 4차
MMR(홍역, 유행성이하선염, 풍진)	만 4세~만 6세	2차 접종
일본뇌염	만 4세~만 6세	추가 4차
인플루엔자	매년 접종	10월 경

▶ 나. 취학 아동 보호자의 예방접종

- 대 상 : 만 12세 이하 어린이(2018년의 경우 2005년 이후 출생자)
- 지원내용 : 국가예방접종 지원사업의 예방접종비용 전액 지원
- 지원 백신



2018년 무료접종 대상 백신 <17종>

- ▲BCG(피내용) ▲B형간염 ▲DTaP(디프테리아/파상풍/백일해) ▲IPV(폴리오)
- ▲DTaP-IPV(디프테리아/파상풍/백일해/폴리오) ▲MMR(홍역/유행성이하선염/풍진)
- ▲수두 ▲일본뇌염(△사백신, △생백신) ▲Td(파상풍/디프테리아)
- ▲Tdap(파상풍/디프테리아/백일해) ▲Hib(b형 헤모필루스 인플루엔자) ▲폐렴구균
- ▲A형간염 ▲HPV(사람유두종바이러스) ▲인플루엔자

4) 대구광역시교육청(2017), 사랑가득! 특수교육길잡이, 경상남도교육청(2015), 학부모가 되었어요. 예방접종 도우미 홈페이지(<https://nip.cdc.go.kr>)에서 수정발취



▶ 다. 취학학생 보호자의 예방접종 완료현황 확인 절차

취학학생 보호자

4종의 접종내역이 모두 전산등록이 되어 있나요?

NO!

4종의 접종내역을 이미 완료했나요?

NO!

입학 전까지 의료기관이나 보건소에 방문해서 접종을 완료하세요

YES!

별도의 절차 진행은 필요 없습니다

YES!

입학 전까지 전산 등록을 요청하시기 바랍니다

Tip!

1. 취학 전 예방접종 완료 여부 확인을 여기서 할 수 있어요.

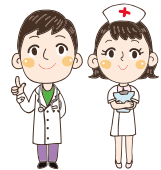


〈예방접종 도우미 어플〉



〈예방접종 도우미 QR코드〉

※예방접종 완료 여부 확인 방법: 인터넷 예방접종 도우미 사이트, 모바일 예방접종 도우미 앱, 인터넷 민원 24, 예방접종을 받은 의료기관 및 보건소



4

입학 전 익혀 둘 생활습관⁵⁾

▶ 가. 가정에서는 이렇게 준비해 주세요.



- 학교는 재미있고, 즐거운 곳이라는 것을 알려주세요.
- 주소, 전화번호, 가족 이름을 외우게 해주세요.
- 바른 생활습관을 갖도록 해주세요.
- 가까운 이웃의 친구들과 많이 어울리게 해주세요.
- 독립심, 양보심을 가질 수 있도록 도와주세요.
- 학교 가는 길을 익혀두어 스스로 갈 수 있도록 도와주세요.
- 큰소리로 대답하는 연습을 시켜주세요.



- 정기 예방접종이 모두 완료되었는지 확인해주세요.
- 자녀와 함께 자녀가 다닐 학교를 먼저 가서 학교 환경에 익숙하게 해주세요.
- 각종 식품알레르기나 심장질환 등이 수반되는 경우는 반드시 담임교사에게 알려 혹시 발생할 수 있는 위험을 미리 방지해주세요.
- 교사의 교육철학을 믿고 자주 소통해주세요.
- 다른 아이와 비교하지 말고 자신감을 갖게 해주세요.
- 내 아이만큼 다른 아이도 소중하게 생각해주세요.
- 주간학습계획, 알림장을 매일매일 확인해주세요.



5) 대구광역시교육청(2017), 사랑가득! 특수교육길잡이, 광주광역시교육청(2016), 두근두근 학교가는 날, 경기도교육청(2014), 통통교육정보, 경기도교육청(2014), 학부모를 위한 자녀교육에서 수정 발췌



▶ 나. 가정에서 생활습관 지도를 이렇게 해 보세요.



- 식사, 간식 준비에 아동을 참여시키기(컵, 수저, 냅킨 놓기 등)
- 음식, 음료수, 컵 색깔 등을 즐겁게 선택하기
- 스스로 음식을 차릴 수 있도록 깨지지 않는 그릇과 도구를 이용하기
- 식사시간을 언어학습의 기회로 활용하기
(음식을 조금 적게 나눠주고 '더 주세요', '덜기 주세요'라는 말을 유도한다.)
- 식사 전 손 씻기, 식사 후 이 닦기 등 위생활동을 격려하기



- 어른들이 옷을 입힐 때 협조하는 것을 배우기
- 어른들을 보조하는 방법을 배우기
- 어른이 말로 지시할 때 함께 옷을 벗고 입을 것을 배우기
- 독립적으로 옷을 입고 벗는 것을 배우기
- 옷 입고 배우기
 - 속옷을 입은 뒤 겉옷을 입기(팬티 → 바지)
 - 옷을 입는 방법과 순서대로 입기(두 다리 끼우고 위쪽으로 올리기)
- 계절에 맞는 옷을 선택하기
- 의류를 개고 정리하기



- 아동이 이해하기 쉬운 단어나 문장을 사용하여 지도하기
- 언어 이해력이 낮은 경우, 동작으로 먼저 시범을 보이기
- 시범을 보인 후에 아동이 모방하도록 지도하기
- 용의 단정하기
 - 화장품(로션, 크림등)을 바르는 시범을 보인 후 바르게 하기
 - 손톱 손질 및 얼굴을 청결하게 하기
 - 식사 후에는 양치하는 습관을 기르기
 - 목욕을 하는 습관을 통해 몸을 청결히 하기
 - 빗을 사용하여 머리를 빗기
 - 화장실 사용후에는 손을 씻는 습관을 기르기



- 화장실에 가고 싶을 때는 말이나 몸짓으로 표현하기
- 대변을 본 후에는 용변처리 방법을 익히기
- 여아일 경우 소변을 본 후 화장지 사용법을 익히기

▶ 다. 학교생활에서는 이런 생활습관이 필요해요.



규칙 지키기

- 교실에서 뛰지 않고 걸어 다니기
- 수업시간에 자리에 앉기
- 다음 수업 준비하기(예 : 연필, 지우개, 책 꺼내기 등)
- 학급의 물건을 제자리에 갖다 놓고, 자기가 활동한 자리를 정리하기
- 교실 외의 장소에서 이루어지는 활동을 할 때 선생님, 친구들과 같이 있기
- 다른 학생들의 활동을 방해하지 않기
- 멈추라는 언어적 • 신체적 지시가 있을 때 멈추기



기본생활 익히기

- 학교에 정해진 시간에 등교하기
- 자기 가방과 사물함에 자기 물건 챙기기
- 외모 단정히 하기(예 : 손발 깨끗이 하기, 옷 적절하게 입기 등)
- 화장실 위치알고 용변 처리 적절하게 하기
- 화장실에서 가고 싶을 때 표현하거나 선생님께 도움 요청하기
- 교실에서 다른 장소(음악실, 운동장 등)로 이동하기
- 급식시간에 독립적으로 도구를 사용하기



학업 수행 기술 익히기

- 자기 이름 쓰기
- 1~10까지의 수세고 숫자 보고 쓰기
- 기본 도구 사용하기(예 : 연필, 지우개, 크레파스 등)
- 소집단활동에 참여하기
- 수업시간에 급우들과 협력하기
- 알림장 보고 쓰기
- 사물 숫자, 기호, 글자의 모양과 크기를 변별하기
- 주어진 역할을 도움 받지 않고 혼자 수행하기
- 주어진 과제를 끝까지 완성하기
- 과제와 관련된 지시를 따르기
- 작업에 대한 교사의 설명이 끝날 때까지 기다렸다가 활동 시작하기



대인관계 기술 익히기

- 자기가 좋아하는 것과 필요한 것을 표현하기
- 가족의 이름, 주소, 전화번호를 표현하기
- 교사나 친구가 발표할 때 주의해서 듣기
- 잘못된 것을 이야기했을 때 행동 고치기
- 부모와 떨어져 학교에서 교사, 친구들과 있을 수 있기
- 친구들과 협력적으로 모둠활동 하기
- 다른 사람의 소유물 존중하기(예 : 물건 함부로 만지지 않기 등)
- 감정과 기분을 적절하게 표현하기
- 자신이나 다른 사람에게 공격적 행동 하지 않기
- 자신을 적절하게 방어하기(예 : 싫다고 말하기 등)
- 선생님과 친구들에게 인사하기
- 위험한 상황에 처했을 때 피하거나 도움 요청하기
- 부당한 행동을 대했을 때 의사표현 방법 알기



5

장애영역별 준비사항⁶⁾

학생들의 장애영역별 준비사항은 다음과 같습니다. 각 영역에 따른 개별적인 특성을 이해하고 특성에 맞게 미리 준비하여 학교생활에 대비하는 것이 필요합니다.

영역	지도 방법
지적·자폐성 장애	<ul style="list-style-type: none"> • 밝고 긍정적인 생활태도 기르기 • 이동시 인사 또는 의사표현을 하는 습관 기르기 • 이름표, 목걸이 표식 등 인식표 착용습관 기르기 • 스스로 할 수 있는 일상생활 능력 점차 늘려가기 • 바른 의사소통 방법 알기(울음, 떼쓰기가 아닌 언어 표정등의 방법) • 기본적인 의사소통 습관 기르기 • 좋아하는 것 파악하기(색, 음식, 관심영역 등)
시각장애	<ul style="list-style-type: none"> • 공간에서 여러 방식으로 움직이는 방법 연습하기 • 잔존시력과 모든 감각수단을 활용하고자 하는 습관 기르기 • 직접 만져볼 수 있는 범위 안에 다양한 물건을 배치하고 주변을 탐색하는 습관 기르기 • 정해진 곳에 물건을 보관, 정리하는 연습하기 • 스스로 할 수 있는 일 등은 손의 감각이 익숙해질 때까지 반복해서 연습하기 • 도움을 받을시 여부에 대한 자신의 의사 표현하기
청각장애	<ul style="list-style-type: none"> • 의사소통을 위한 적극적인 자세 기르기(수화 이외의 구화, 필담, 몸짓 등) • FM보청기 사용을 통한 학습방법 인지하기(여분의 건전지 챙기기, 교체방법 알기) • 청력손실로 인한 대인관계 스트레스 관리하기 • 스스로 보청기 착용 및 관리하기 • 학생에게 맞는 주의집중 방법 찾기
지체장애	<ul style="list-style-type: none"> • 잔존능력 활용에 대한 적극적인 자세 갖추기 • 정기적인 건강상태 점검을 통한 지원수준 결정(건강유지를 위해 사용장비, 복약약, 부작용 등) • 자율성 증진을 위해 필요한 교구 찾기(높이조절 책상이자, 필기도구, 휠체어 등) • 의사표현을 위한 적극적인 자세 갖추기(도움 요청 및 거부, 긍정과 부정에 대한 표현 등) • 개인위생에 대한 기본적인 인지(스스로 몸단장을 못하더라도 필요성을 바르게 인지)

6) 「장애인 등에 대한 특수교육법」 제2조, 제 11조, 제21조, 제22조.

6

장애아동 부모로서의 자세⁷⁾

장애아동을 양육하는데 좀 더 많은 지혜가 필요할 때입니다. 필요이상의 고민이나 죄책감으로 힘들어하지 않는 것이 좋습니다. 부모님께 도움이 될 양육의 지혜를 소개합니다.

상담을 통해 안정을 찾자

가족과 친지, 또는 장애를 가진 다른 부모에게서 정서적인 안정을 찾아봅시다. 자녀 양육에 자신감을 갖고 매사에 최선을 다하는 것이 중요합니다.

장애의 특징에 대해 늘 공부하자

책을 읽거나 관련 기관의 부모교육에 참가하여 장애에 대한 이해와 지식을 쌓아 봅시다. 앞으로 자녀가 성장하며 겪을 문제점을 미리 대처할 수 있는 능력을 키워봅시다.

자녀를 보호하는 법, 제도를 찾아보자

장애인등에대한 특수교육법, 복지관련법, 그리고 주택, 교통 직업재활법 등에 대해서 알아봅시다. 자녀의 교육적 권리 등 도움이 될 제도를 적극적으로 찾아봅시다.

비장애아동과 함께 지내는 환경을 마련하자

동네에서 비장애 아동들과 같이 노는 것을 포함하여 초등학교 때 통합의 기회를 가지면 사회적 계발에 큰 도움이 됩니다.

지역사회에서 많은 것을 경험하게 하자

지역사회에 있는 공공기관, 백화점, 마트, 도서관 등을 이용하며 기능을 경험해 봅시다. 또한 여행, 놀이, 취미생활을 통해 사람들과 직접 어울릴 기회를 주어 일반사회에서 살아갈 능력을 키워 봅시다.

7) 「장애인 등에 대한 특수교육법」 제2조, 제 11조, 제21조, 제22조.



장애인을 올바르게 대하는 모범을 보이자

가족구성원이 장애 자녀를 사랑과 존중으로 대하며 타인도 사랑과 존중으로 대하게 됩니다. 나부터 먼저 실천하는 부모가 되어봅시다.

다른 사람과 지내는 방법을 알려주자

자녀 앞에서 다른 사람에게 언성을 높이거나 비하하는 말을 삼갑시다. 상대를 존중하는 예의 있는 행동을 하며 올바른 행동을 몸에 익히게 합시다.

장애자녀를 돕는 다양한 방법을 찾자

교육, 관련 서비스를 병행하는 방법을 활용해 봅시다. 학교나 서비스기관의 전문가들을 통해 실질적이고 다양한 방법을 찾아 실천해 봅시다.

전문가의 모든 말을 그대로 믿지는 말자

전문가는 장애아동을 비장애아동 전체와 비교해서 보기 때문에 개개인의 능력을 제대로 평가하지 못하는 경우도 있습니다. 비슷한 장애를 가진 아동들도 능력과 기능의 차이가 많으므로 부모로서 장애 자녀의 잠재력을 알아내고 믿어 주어야 합니다.



7

내 자녀 행동 이해⁸⁾

장애아동은 배변, 착탈의, 자연스러운 의사표현, 학습활동 등을 자기주도적으로 처리하지 못합니다. 사회적으로도 적절한 행동을 하지 못할 때가 많으므로 학교와 가정에서도 누군가의 도움을 받아야 합니다.



반복적인 행동(상동 행동)

몸을 앞뒤로 흔들기, 손가락 꼬기, 허공에 손가락 흔들기, 손뼉 치기, 때와 장소를 가리지 않고 소리 지르기 등의 반복 행동을 말합니다.

지도방법

- 특이한 물질을 해도 내버려 두고, 아이의 장점과 좋아하는 것을 생각해 둔다.
- 통 속에 구슬 넣기, 물놀이, 고리 끼우기 등 간단한 과제와 놀이를 지도한다.
- 과제와 놀이활동을 반복하며 보상을 주면 문제행동은 감소한다.
- 혼자 있는 시간은 줄이고 놀이나 과제수행시간을 늘린다.



이물질을 먹거나 빠는 행동(이식증)

아무 것이나 입에 넣고 빨거나 심키는 행동을 보일 때는 깊이 개입하지 않고 내버려 둡니다.

지도방법

- 통 속에 블록 넣기, 고리 끼우기 등의 간단한 과제나 장난감 돌리기, 누르기, 퍼즐 지우기 등의 놀이 활동을 지도하며 보상을 준다.
- 점차 흥미 있게 참여하는 활동시간을 늘려 문제행동을 잊도록 유도한다.

8) 경기도교육청(2014), 학부모를 위한 자녀교육에서 발췌



자해 행동

손으로 자신의 머리카락이나 몸을 때리거나 꼬집어 상처를 내고, 머리를 마루나 벽에 부딪쳐 상처를 냅니다. 머리카락을 꼬거나 당기는 자해행동을 할 때 처음에는 내버려 둡니다.

지도방법

- 자해행동의 강도가 세거나 반복으로 상처가 염려될 때는 미리 대비한다.
- 머리보호 헬멧을 씌우거나, 벽에 스티로폼을 붙이고 두꺼운 양탄자를 바닥에 깔아두는 등 안전장치가 갖추어진 작은 방에서 지도한다.
- 간단한 과제와 놀이활동을 학습시키고 보상을 준다.
- 하루 4~8회, 1회 15분씩 하되 자해행동을 할 때는 즉시 통제한다.
- 자해행동이 현저히 감소하면, 자해행동에 대한 통제를 다른 장소까지 확대하되
- 과제와 놀이활동은 모든 장소에서 지속적·집중적으로 실시한다.



친구를 귀찮게 하는 행동

친구에 대한 관심을 표현하거나 같이 놀고 싶는데 적절한 사회적 기술을 배우지 못해서 나타나는 행동일 수 있습니다. 또 스스로 할 일을 찾지 못해서 지루함을 달래려 하거나 신경질적인 반응의 일종이기도 합니다.

지도방법

- 귀찮게 하지 않고 말로 하기, 친구 도와주기 등 친구 사귀기 방법을 알려준다.
- 다른 사람의 입장이 되어 생각해 보도록 한다.



실 새 없이 사람들에게 말하는 행동

끊임없이 관심과 인정을 필요로 하거나, 자기중심적인 상태에서 그때그때 떠오르는 생각을 참지 못하고 이야기하는 경우입니다.

지도방법

- 정해진 시간 내에 물어볼 수 있는 횟수를 정해주고 점차 횟수를 줄인다.
- 손을 들고 허락을 받은 뒤 이야기하게 한다.
- '요구카드'를 만들어서 말 대신 카드를 내밀도록 한다.
- 먼저 속으로 숫자를 세게 한 후 이야기하고 물어보는 시간을 정해 준다.
- 물어보는 시간, 횟수 지키기를 기록하게 하고 잘 지키면 듬뿍 칭찬해 준다.
- 다른 학생 앞에서 장애학생을 인정하는 말과 행동을 해 준다.



소리를 지르거나 우는 행동

관심을 끌기 위해 말썽을 부리거나, 자신의 뜻대로 되지 않을 때 소리를 지르기도 합니다. 심하면 때와 장소를 가리지 않고 울기도 합니다.

지도방법

- 울음을 그칠 때까지 아무런 반응을 하지 않고 그대로 두는 것이 좋다.
- 다 울고나면 왜 울었는지 물어본다.
- 무작정 우는 것이 요구해결에 전혀 도움이 되지 않는다는 것을 인식시킨다.
- 요구가 있으면 '가리키기' 등 말이나 신체적으로 표현하도록 지도한다.
- 막 울기 시작할 때 부모가 다른 사람들과 아주 재미있는 활동을 시작하면서, 마치 우는 학생이 없는 듯이 행동한다. 그리고 울음이 그치면 아무 일 없었다는 듯이 그 학생을 활동에 참여시킨다.



Tip! 장애아동의 형제·자매 관계

장애유아의 초등학교 선택 시 일반 형제를 고려해야 하는 경우가 있는데, 이는 "형제를 같은 초등학교에 보낼 것인가?"의 문제 때문입니다. 장애아동과 일반 형제가 같은 초등학교에 입학했을 경우 다른 형제를 돌볼 수 있을 것 같아서 좋다고 하시는 부모님도 계시고, 또 어떤 부모님은 일반 형제에게 너무 큰 스트레스를 줄 수 있기 때문에 피해야 한다는 분도 계십니다. 어느 쪽이 옳다고 말씀드릴 수 없습니다. 그러나 학교선택 과정에서 일반 형제의 의견도 충분히 들어보는 것이 중요합니다. 단, 함께 이야기를 나누어 보되 보이지 않게 가치와 압력을 넣으면 안 됩니다. (예 : 좋은 형이라면 동생을 돌보아야겠지?)

또한 취학 전에 형제들과 함께 가족캠프 등 여러 프로그램들에 참여해 봄으로써 또래 집단 속에서 장애형제에 대한 느낌과 생각들을 확인해 보는 것도 필요합니다.



PART II 입학



1. 초등학교 입학	22
2. 특수교육대상자 선정과 배치	23
3. 유치원과 초등학교의 환경비교	25
4. 특수학급과 특수학교의 환경비교	28
5. 1학년 일반학급 교육과정 운영	29
6. 특수학급 교육과정 운영	30





1

초등학교 입학



특수교육대상학생으로 초등학교에 입학할 경우에는 해당 지역 교육지원청 특수교육지원센터의 진단·평가와 특수교육운영위원회의 심의를 거쳐 '특수교육대상자'로 선정 및 배치를 받아야 합니다. 특수교육대상자 입학 관련 진단·평가 및 선정·배치는 해당 지역 교육지청별로 시기가 다소 다를 수 있으나 주로 10월부터 실시합니다. 해당 지역교육지원청의 특수교육지원센터나 자녀가 재학 중인 유치원 또는 입학을 희망하는 초등학교에 상담을 의뢰하면 자세한 내용을 알 수 있습니다.

〈표 - 11〉 특수교육대상자 입학 절차 및 시기

입학상담 의뢰	특수교육 대상자 진단평가 의뢰	진단평가 실시	특수교육 운영위원회 심사 및 선정 배치 결과 통보	취학 통지	초등학교 예비소집	입학식
보호자 → 교육기관 (수시)	▶ 보호자 → 특수교육 지원센터 (10월~)	▶ 특수교육 지원센터 (10월 ~2월)	▶ 특수교육 지원센터 → 보호자 및 학교장 (30일 이내)	▶ 읍면동장 → 학교장 (12월)	▶ 학사 일정에 따름 (2월)	▶ 학사 일정에 따름 (3월)

※ 취학학교의 변경 (초중등교육법 시행령 제18조)

부득이한 사유로 인하여 특수교육대상자가 거주지 관할 읍면동장으로부터 취학 통지를 받은 초등학교가 아닌 다른 초등학교에 입학할 할 경우, 특수교육대상자의 입학을 승낙한 학교장이 그 사실을 아동의 거주지 관할 읍면동장에게 통보합니다.

2

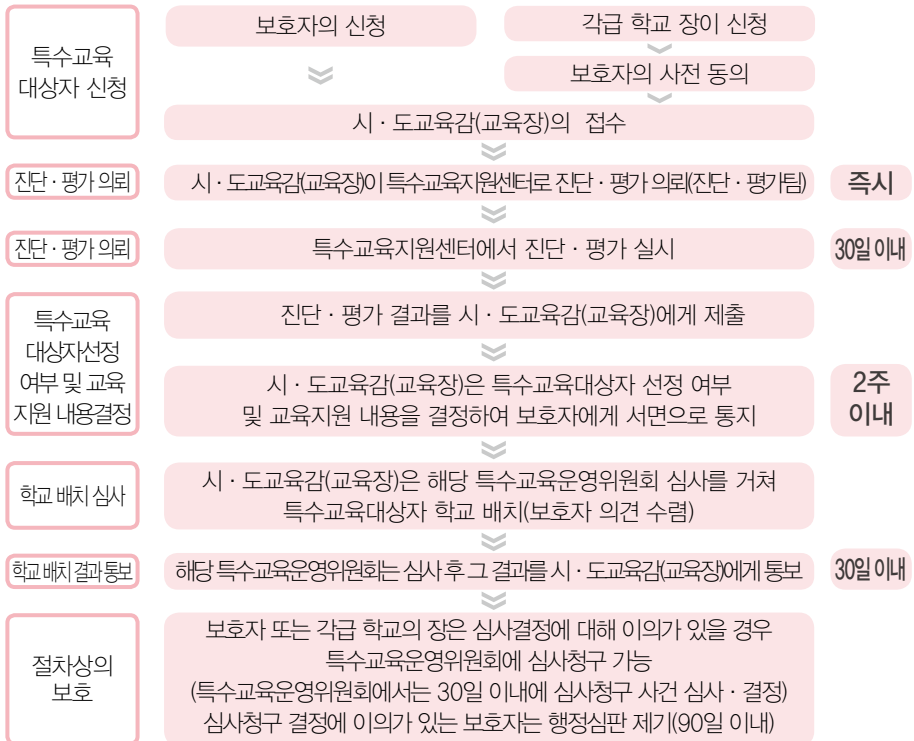
특수교육대상학생 선정과 배치



▶ 가. 특수교육대상학생 선정·배치 절차(장애인등에 대한 특수교육법 제16조)

개개인의 교육적 요구를 가지는 특수교육대상학생을 선정하는 절차입니다. 특수교육대상학생 선정은 보호자의 의뢰에 의하여 교육지원청 특수교육지원센터에서 실시합니다.

특수교육대상자 선정 및 학교 배치 절차



※ 특수교육대상자 배치 결과 통지서 보관 유의 안내

보호자에게 배부되는 '특수교육대상자 배치 결과 통지서'는 특수교육대상자로서 삼급학교 진학이나 전학, 배치 변경 등에 반드시 필요한 서류이므로 가정에서는 잘 보관하여야 합니다. 만약 분실 시 재학 중인 학교를 통해 특수교육지원청으로 재교부신청 바랍니다.



▶ 특수교육대상학생 선정기준(장애인등에 대한 특수교육법 제10조)

시각장애를 지닌 특수교육대상자	시각계의 손상이 심하여 시각기능을 전혀 이용하지 못하거나 보조공학기기의지원을 받아야 시각적 과제를 수행할 수 있는 사람으로서 시각에 의한 학습이 곤란하여 특정의 광학기구·학습매체 등을 통하여 학습하거나 촉각 또는 청각을 학습의 주요 수단으로 사용하는 사람
청각장애를 지닌 특수교육대상자	청력 손실이 심하여 보청기를 착용해도 청각을 통한 의사소통이 불가능 또는 곤란한 상태이거나, 청력이 남아 있어도 보청기를 착용해야 청각을 통한 의사소통이 가능하여 청각에 의한 교육적 성취가 어려운 사람
지적장애를 지닌 특수교육대상자	지적 기능과 적응행동상의 어려움이 함께 존재하여 교육적 성취에 어려움이 있는 사람
지체장애를 지닌 특수교육대상자	기능·형태상 장애를 가지고 있거나 몸통을 지탱하거나 팔다리의 움직임 등에 어려움을 겪는 신체적 조건이나 상태로 인해 교육적 성취에 어려움이 있는 사람
정서·행동장애를 지닌 특수교육대상자	장기간에 걸쳐 다음 각 목의 어느 하나에 해당하여, 특별한 교육적 조치가 필요한 사람 가. 지적·감각적·건강상의 이유로 설명할 수 없는 학습상의 어려움을 지닌 사람 나. 또래나 교사와의 대인관계에 어려움이 있어 학습에 어려움을 겪는 사람 다. 일반적인 상황에서 부적절한 행동이나 감정을 나타내어 학습에 어려움이 있는 사람 라. 전반적인 불행감이나 우울증을 나타내어 학습에 어려움이 있는 사람 마. 학교나 개인 문제에 관련된 신체적인 통증이나 공포를 나타내어 학습에 어려움이 있는 사람
자폐성장애를 지닌 특수교육대상자	사회적 상호작용과 의사소통에 결함이 있고, 제한적이고 반복적인 관심과 활동을 보임으로써 교육적 성취 및 일상생활 적응에 도움이 필요한 사람

의사소통장애를 지닌 특수교육대상자	다음 각 목의 어느 하나에 해당하여 특별한 교육적 조치가 필요한 사람 가. 언어의 수용 및 표현 능력이 인지능력에 비하여 현저하게 부족한 사람 나. 조음능력이 현저히 부족하여 의사소통이 어려운 사람 다. 말 유창성이 현저히 부족하여 의사소통이 어려운 사람 라. 기능적 음성장애가 있어 의사소통이 어려운 사람
학습장애를 지닌 특수교육대상자	개인의 내적 요인으로 인하여 듣기, 말하기, 주의집중, 지각, 기억, 문제 해결 등의 학습기능이나 읽기, 쓰기, 수학 등 학업 성취영역에서 현저하게 어려움이 있는 사람
건강장애를 지닌 특수교육대상자	만성질환으로 인하여 3개월 이상의 장기입원 또는 통원치료 등 지속적인 의료적 지원이 필요하여 학교생활 및 학업 수행에 어려움이 있는 사람
발달지체를 보이는 특수교육대상자	신체, 인지, 의사소통, 사회·정서, 적응행동 중 하나 이상의 발달이 또래에 비하여 현저하게 지체되어 특별한 교육적 조치가 필요한 영아 및 9세 미만의 아동

3 유치원과 초등학교의 환경 비교



유치원과 초등학교는 교육과정에서부터 다양한 물리적 공간들의 차이까지 있습니다. 이로 인해 처음 초등학교에 입학한 1학년 학생들은 입학적응 시간을 필요로 합니다. 특히 특수교육대상학생의 경우 새로운 환경 변화에 대한 적응의 어려움이 더 있을 수 있습니다. 따라서 교사와 학부모가 유치원과 초등학교 간의 환경 차이를 이해함으로써 특수교육대상학생의 입학적응을 도울 수 있습니다.



〈표 - 2〉 유치원과 초등학교의 교육과정 비교

구분	유치원	초등학교
교육과정 내용	<ul style="list-style-type: none"> 생활영역 : 신체운동·건강, 의사소통, 사회관계, 예술경험, 자연탐구 	<ul style="list-style-type: none"> 교과 : 국어, 수학, 통합교과(바른생활, 슬기로운 생활, 즐거운 생활) 창의적 체험활동 : 자율활동, 동아리 활동, 봉사활동, 진로활동, 안전한 생활
교육방법	<ul style="list-style-type: none"> 5개 생활영역의 내용을 유아의 발달 특성과 흥미를 고려하여 놀이와 다양한 활동으로 구성된 주제중심의 통합적 교육활동을 전개한다. 	<ul style="list-style-type: none"> 국어, 수학 및 주제로 구성된 통합교과(바른생활, 슬기로운 생활, 즐거운 생활)를 중심으로 각 교과별로 체계화된 교육목표와 내용을 가지고 수업을 전개한다.
수업시간 길이	<ul style="list-style-type: none"> 활동시간과 쉬는 시간이 일정하지 않다. 자유선택활동, 이야기나누기, 간식, 대소집단 활동, 실외놀이 등의 활동을 융통성 있게 운영한다. 활동시간 길이가 활동 유형별로 20분에서 40분 또는 그 이상으로 다양하다. 프로젝트활동일 경우에는 온종일 연속해서 활동하기도 한다. 	<ul style="list-style-type: none"> 수업시간과 쉬는 시간이 일정하다. 등교 후 아침 자습으로부터 시작하여 그 후 평균적으로 4~5교시의 수업활동을 일정하게 진행한다. 하루일과가 시간표에 맞추어 규칙적으로 이루어진다.

〈표 - 3〉 유치원과 초등학교의 물리적 환경 비교

구분	유치원	초등학교
교실	 <p>바닥에서 주로 활동 하고 공간은 흥미영역으로 구분되며 공동영역이다.</p>	 <p>책상을 중심으로 교실이 구성되고 책상에서 활동하며 책상은 개인공간이다.</p>

구분	유치원	초등학교
화장실	 <p>교실 안 또는 교실과 가까이 화장실이 있고 개수대가 낮으며 화장실문 위아래 공간이 트여있다.</p>	 <p>긴 복도에 위치해 있고 여러 학년이 함께 사용하며 개수대가 높고 화장실문 위아래 공간이 막혀있다.</p>
급식실	<p>급식소 또는 교실에서 급식을 하고, 급식소 공간이 작다.</p>	 <p>급식소에서 정해진 시간에 따라 전 학년이 급식을 하고, 급식소 공간이 크다.</p>
특별실	<p>도서관, 블록방, 강당 등의 특별실이 있고 유아환경에 맞추어 디자인 되어 있다.</p>	 <p>도서실, 컴퓨터실, 보건실 등 다양한 특별실이 있고, 초등연령에 맞추어 디자인 되어 있다.</p>
운동장	 <p>놀이기구가 설치되어 있는 놀이터와 모래놀이 등의 실외놀이 영역으로 구성된다.</p>	 <p>큰 운동장과 체육 시설들이 설치되어 있다.</p>



4

특수학급과 특수학교의 운영 비교



일반학교의 특수학급은 특수교육대상학생들이 겪을 수 있는 일반학교 안에서의 어려운 부분들을 특수교사나 보조인력이 지원을 받아 부분적인 통합교육이 가능합니다. 특수학교는 특수교육대상학생에게 적절한 물리적 환경 및 지원을 받을 수 있어 심리적으로 안정적인 학교생활을 할 수 있지만 비장애학생들을 모방하거나 또래 관계 형성, 사회적 상호작용 등이 적게 일어나며 특수학급에 비해 비교적 중증 학생의 수가 많고, 통합교육이 어렵습니다. 특수학급과 특수학교의 운영의 주요내용은 아래 표와 같습니다.

〈표 - 4〉 특수학급과 특수학교의 운영 내용 비교

구분	일반학교		특수학교
	특수학급 설치교	특수학급 미설치교	
특수교사 배치유무	배치	미배치	배치
교육과정	공동교육과정과 특수교육 교육과정의 기본교육과정을 재구성하여 운영	공동교육과정운영 (필요시 교육과정 재구성운영)	특수교육 교육과정
수업장소	일반학급, 특수학급	일반학급	특수교사
개별화 교육 계획 운영담당	담임교사, 특수교사	담임교사	특수교사
학교생활 지원	담임교사, 특수교사	담임교사	특수교사
출결 및 학적관리	담임교사	담임교사	특수교사

5

1학년 일반학급 교육과정 운영



1학년의 경우 1시간 수업은 40분을 원칙으로 하되, 기후 및 계절, 학생의 발달 정도, 학습내용의 성격, 학교 실정 등을 고려하여 탄력적으로 편성·운영할 수 있습니다. 교육과정 편성은 국어, 수학, 바른 생활, 슬기로운 생활, 즐거운 생활로 이루어진 교과와 자율 활동, 동아리 활동, 봉사 활동, 진로 활동, 안전한 생활의 창의적 체험활동으로 이루어져 있습니다. 또한 1학년 학생들의 경우 입학 초기 적응 교육을 위해 창의적 체험활동의 시간을 활용하여 자율적으로 입학 초기 적응 프로그램 등을 편성·운영합니다. 1학년 일반학급의 교육과정은 아래 표와 같이 운영됩니다.

〈표 - 5〉 특수학급과 특수학교의 운영 내용 비교

법정 수업일수	연간 190일 이상(※학교별 차이가 있을 수 있음)		
1학년 수업시수	국가 기준 860시간을 기준으로 매일(월~금) 4~5교시		
교육 과정 편성	교과		창의적 체험활동
	- 국어 - 수학 - 통합교과(바른 생활, 슬기로운 생활, 즐거운 생활)		- 자율활동 - 동아리활동 - 봉사활동 - 진로활동 - 안전한 생활
	※'안전한 생활'은 관련 교과 및 창의적 체험활동의 영역별 활동과 연계하여 운영할 수 있음		
교과서	국어	수학	통합교과
	- 국어 가, 나 - 국어활동가, 나	- 수학 - 수학의힘책	- 8개 대주제로 통합된 교과서 - 1학기 : 학교, 봄, 가족, 여름 - 2학기 : 이웃, 가을, 우리나라, 겨울
평가	전인적 측면에서 다양한 평가 방법으로 실시하며 평가 결과는 학생의 성취 수준을 파악하고 지도하기 위한 자료로 활용함		



6

특수학급 교육과정 운영



편제와 시간 배당은 해당 학년의 교육과정을 따르며, 연령과 장애 특성 및 정도에 따른 교육적 요구와 학교 실정을 고려하여 기본 교육과정과 공통 교육과정을 재구성하여 특수학급 교육과정으로 편성·운영할 수 있습니다. 특수학급 교육과정 운영의 주요 내용은 아래 표와 같습니다.

〈표 - 6〉 특수학급 교육과정 운영 주요 내용

운영형태	장애정도와 특성, 교육적 요구, 학교의 여건에 따라 시간제와 전일제 형태로 운영됨	
수업일수	해당 학교 학년의 수업일수와 동일함	
수업시간	40분을 원칙으로 하되 기후 및 계절, 학생의 발달 정도, 학습 내용의 성격 등과 학교 실정을 고려하여 탄력적으로 편성 운영함	
교육과정운영	학생의 교육적 요구와 개인별 수준에 따라 공통교육과정 및 기본교육과정을 재구성하여 운영함	
개별화 교육계획	장애특성에 따라 특별한 교육적 지원이 필요한 내용을 중심으로 작성·운영함	
교과	통합학급의 교육과정을 따르되, 특수학급에서 수업이 필요하다고 협의된 교과이기 때문에 특수학급에서 받는 교과는 학생별로 다를 수 있음	
지도방법	특수교육대상학생의 장애정도와 능력을 고려하여 다양한 교수학습 방법 활용함	
평가	특수학급(특수교사)	통합학급(담임교사)
	<ul style="list-style-type: none"> - 개별화교육 계획의 학습목표에 따라 개인별 성취기준에 따른 목표 지향적 평가 실시 - 학습목표와 내용 및 대상의 특성을 고려하여 다양한 평가 방법을 적용 - 평가 결과는 매 학기말 보호자에게 통지 	<ul style="list-style-type: none"> - 일반학생과 동일하게 평가하는 것이 원칙 - 장애유형 및 정도에 따라 평가 시간 연장, 평가 방법 수정, 평가 장소 변경, 확대할 자 제공, 특수교사의 지원 등 평가 조정이 필요한 경우 제공 - 평가 조정을 통해서도 평가에 참여 불가능한 경우 대안적 평가 등 다양한 방법을 적용



PART **III** 학교생활



1. 초등학교 1학년 하루 일과	32
2. 초등학교 1학년 행사 미리 알아보기	34
3. 출결상황 관리, 출석인정 결석	36
4. 통합학급 적응기간 운영	38
5. 통합교육	39
6. 개별화교육계획 운영	41
7. 현장체험학습	43
8. 안전한 학교생활	44





1

초등학교 1학년 하루일과



▶ 가. 일반학급 하루일과

1일 4~5교시로 이루어지며, 매 수업은 40분 동안 진행됩니다.

♣ 경남 U초등학교 1학년 통합학급 시간표 및 일과표 예시입니다.

〈표 - 7〉1학년 시간표 예시

시간	요일	월	화	수	목	금
1교시		국어	국어	국어	국어	즐거운생활
2교시		국어	수학	수학	수학	즐거운생활
3교시		즐거운생활	바른생활	슬기로운생활	슬기로운생활	국어
4교시		즐거운생활	즐거운생활	슬기로운생활	바른생활	수학
5교시			국어		창의적체험활동	창의적체험활동

〈표 - 8〉1학년 하루 일과표 예시

시 간	(분)	활 동 내 용
08:40~09:05	25	<ul style="list-style-type: none"> • 『책으로 여는 아침』 - 사제동행 독서활동(매일) • 2, 4주 월요일 : 방송조회 - 각종 시상 및 인성교육 관련 활동 실시 • 매주 수요일 : 리코더 연주의 날(전교생)
09:05~09:10	5	학급 협의 활동
09:10~09:50	40	1교시
09:50~10:00	10	휴식
10:00~10:40	40	2교시
10:40~10:50	10	휴식
10:50~11:30	40	3교시
11:30~12:20	50	급식(50분)
12:20~13:00	40	4교시
13:00~13:40	40	5교시
13:40~16:40	180	하교 및 방과후활동

▶ 나. 특수학급 하루일과

특수학급은 특수교육대상학생의 배치 형태에 따라 전일제 특수학급과 시간제 특수학급으로 나뉘질 수 있습니다.

- 1) 전일제 특수학급은 특수교육대상학생이 모든 시간을 특수학급에서 수업을 받고, 일반학급에 가는 시간은 없습니다.
- 2) 시간제 특수학급은 특수교육대상학생이 일반학급과 특수학급을 오가며 수업을 받습니다. 특수학급에 오는 시간은 특수교육대상학생마다 다를 수 있으며, 대부분의 학생들이 시간제 특수학급으로 배치됩니다.

* 출처 : 두근두근 학교 가는 날. 광주광역시 동서부교육지원청

♣ 경남 U초등학교 1학년 특수교육대상학생 시간표 예시입니다.

시간	요일	월	화	수	목	금
1교시		국어	국어	국어	국어	즐거운생활
수업장소		특수학급	특수학급	특수학급	특수학급	특수학급
2교시		국어	수학	수학	수학	즐거운생활
수업장소		특수학급	특수학급	특수학급	특수학급	통합학급
3교시		즐거운생활	바른생활	슬기로운생활	슬기로운생활	국어
수업장소		통합학급	통합학급	통합학급	통합학급	통합학급
4교시		즐거운생활	즐거운생활	슬기로운생활	바른생활	수학
수업장소		통합학급	통합학급 (보조인력지원)	통합학급	통합학급	통합학급
5교시			국어		창의적체험활동	창의적체험활동
수업장소			통합학급		통합학급	통합학급 (보조인력지원)

※시간표는 개별 학생의 통합학급, 학생의 개별화교육에 따라 다르게 운영됩니다.



2

초등학교 1학년 행사 미리 알아보기



1월~2월

신입생 예비 소집

입학에 관한 안내를 위해 신입생 예비 소집을 합니다. 특수교육대상학생은 배치된 학교로 갑니다.
※ 주소지와 다른 학군일 경우, 학부모님께서 주민센터에 사실을 알립니다.

3월

입학식

3월 초에 입학식이 열리며, 특수교육대상학생의 반과 담임교사를 알 수 있습니다.
(학교에 따라 홈페이지에서 사전에 확인 할 수도 있습니다.)

3월 / 9월

개별화교육지원팀 협의회

Tip!

특수교육대상학생의 교육적 요구에 적합한 개별화교육을 제공하기 위하여 교장, 교감, 학부모, 통합학급담임, 특수학급 담임 등이 팀을 이루어 협의 후 개별화교육계획을 수립합니다.

3~4월
9~10월**교육과정 설명회**

학기 초 학교 교육과정 운영에 대한 전반적인 내용을 설명합니다.

3~4월
9~10월**학부모상담주간**

통합학급 담임, 특수학급 담임 선생님과 자녀에 대해 상담 할 수 있습니다,

5~6월		학부모 공개수업 통합학급과 특수학급에서 자녀가 수업 받는 모습을 직접 볼 수 있습니다. (학교별로 시기와 횟수는 다를 수 있습니다.)
4~5월 10~11월		체육대회 및 학예회 학교마다 다양한 시기와 방법으로 진행될 수 있으며, 담임교사와 상의하며 미리 준비해나 가면 특수교육대상학생에게 좋은 경험이 될 수 있습니다.
4~5월 9~10월		현장(체험)학습 정규과정과 연계하여 학교 밖에서 이루어지는 체험활동으로 일반적으로 학기당 1~2회 실시됩니다. (현장학습 종류와 내용 p.)

Tip! 개별화교육지원팀 협의회에서 보호자는 이런 역할을 해요.

특수교육대상자를 위한 개별화교육계획 수립 전 학생을 둘러싼 교육지원 공동체를 구성하게 되는데 이를 개별화교육지원팀이라고 합니다. 보호자는 3월 한 달 동안 자녀의 학교 적응 상황을 면밀히 관찰하셔서 통합시간과 내용, 개별화교육이 필요한 부분을 아이의 수준과 특성을 고려하여 의견을 정리하시면 됩니다. 이후 개별화교육지원팀 구성원으로 협의회에 참여하여 시간표 작성(통합학급과 특수학급에서 수업 받을 시간), 개별화교육 중점 사항, 보조인력 배치관련 등을 함께 협의하면 됩니다.

Tip! 학사일정 확인하는 방법

학기 초 교육과정 설명회를 통해 연 중 행사를 알 수 있지만 그 외 자세한 학사일정은 각 학교의 홈페이지를 통해 확인 하실 수 있습니다. 매 월 초 홈페이지를 통해 각 학교의 행사 및 교육활동을 알려 드립니다.



3 출결상황 관리, 출석인정 결석



▶ 가. 결석의 종류

질병결석	질병으로 인하여 결석한 경우
무단결석	태만, 가출 등 합당하지 않은 사유나 고의로 결석한 경우 학교장 허가 현장학습 출석인정 일을 초과한 경우 등
기타결석	가사조력 등 부득이한 개인사정·기타 합당한 사유에 의한 결석임을 학교장이 인정하는 경우

▶ 나. 출석이 인정되는 결석

- 1) 학교장의 허가를 받아 '학교를 대표하는 경기, 경연대회 참가, 교류학습(1개월 이내), 현장(체험)학습 등'으로 출석하지 못한 경우
- 2) 경조사로 인해 출석하지 못한 경우

구분	대상	일수
결혼	형제·자매	1
입양	본인	20
사망	부모 및 부모의 부모	5
	부모의 조부모, 외조부모	2
	부모의 형제·자매	1

- 3) 지진, 폭우, 폭설, 해일 등의 천재지변으로 출석하지 못한 경우
- 4) 법정 감염병으로 출석하지 못한 경우



5) 건강장애 선정학생은 아니지만, 3개월 이상의 치료를 요할 때(화상, 교통사고 등의 심각한 외상적 부상으로 불가피하게 장기결석이 예상되는 학생으로 교육청이 허가를 받아야함) 치료기간 중 병원학교 수업 참여 또는 원격수업으로 출석을 대체한 경우

Tip! 법정 감염병(1~4종) 및 지정 감염병의 종류

- 1종 : 콜레라, 장티푸스, 파라티푸스, 세균성이질, 장출혈성대장균 감염증, A형간염
- 2종 : 홍역, 일본뇌염, 유행성이하선염, 수두 등 12종
- 3종 : 결핵, 쯤쯤가무시증, 렙토스피라증, 인플루엔자, 신증후군출혈열 등 19종
- 4종 : 신종감염병, 중동호흡기증후군(MERS) 등 19종
- 지정감염병 : 수족구병, 유행성각결막염, 노로바이러스 감염증 등 54종

※ 선생님께 먼저 알려주세요!!

법정 감염병에 걸렸을 때는 의사 소견서에 명시된 날짜까지 출석으로 인정됩니다.





4

통합학급 적응기간 운영



통합학급 적응기간이란? 학년 초 장애학생이 처음부터 특수학급으로 분리되어 교육받지 않고, 학급구성원으로서 일반학급에서 소속감을 느끼며 일 년간 원활한 학교생활을 할 수 있도록 새로운 담임교사, 친구, 교실 환경 등에 적응하도록 정해진 일정 기간을 의미합니다.

절 차	실행과제	역할
통합학급 적응기간 계획	<ul style="list-style-type: none"> • 장애학생 및 보호자 요구파악 • 통합학급 적응기간 정하기 • 통합학급 적응기간 운영 계획세우기 • 통합학급 적응기간 운영 계획 내부 기안하기 	통합학급교사 특수교사
통합학급 적응기간 운영	<ul style="list-style-type: none"> • 장애학생 관찰 및 보호자 상담을 통해 장애학생 특성 및 강·약점 파악하기 • 장애학생을 위한 학습 환경 수정하기 • 시간표 안내, 짝 정하기, 자리 정하기, 줄서는 순서, 1인1역할 등 학년 초 필요한 전반적인 학급규칙 익히기 • 필요한 경우 또래도우미 정하기 및 운영하기 • 통합학급에서 있었던 일에 대한 정보 공유 및 협의 • 장애학생에 대한 정보 제공 : 학생의 현행 학습수준, 행동 특성, 유의사항 등 • 또래도우미 교육/ 운영에 대한 가이드라인 제공 • 통합학급에서 있었던 일에 대한 정보공유 및 협의, 지원 • 통합학급 활동에 대한 지속적인 소통 • 통합학급을 대상으로 장애이해교육 실시 	통합학급 교사 특수교사

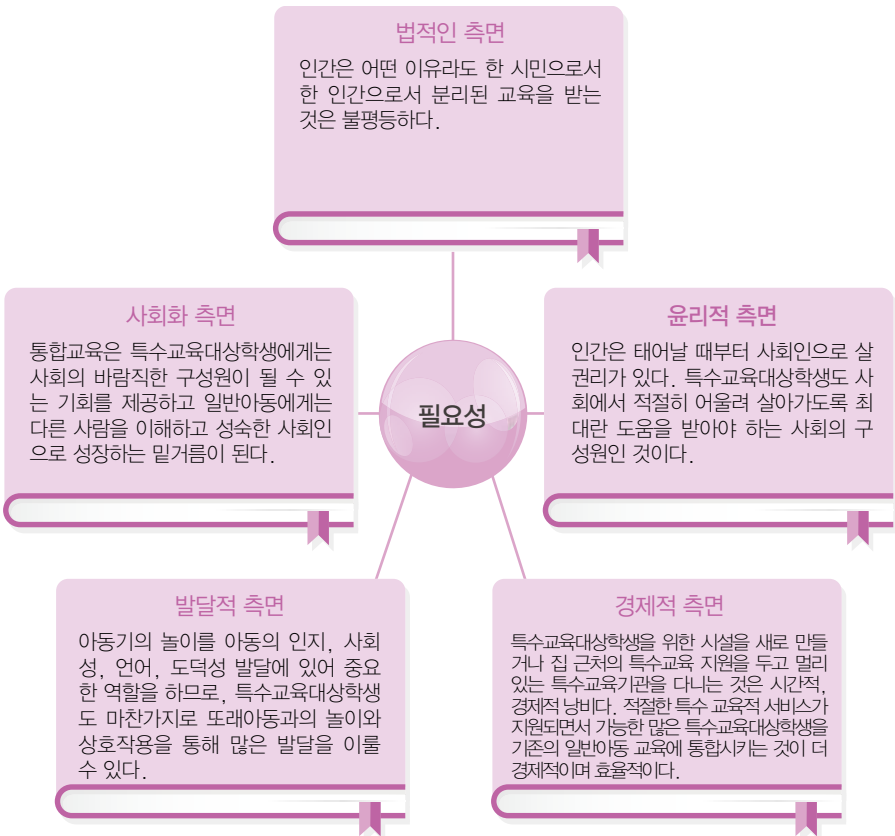
* 출처 : 초중등학교 통합교육실행가이드북 - 국립특수교육원

5

통합교육



통합교육이란? 특수교육대상자가 일반학교에서 장애유형·장애 정도에 따라 차별을 받지 아니하고 또래와 함께 개개인의 교육적 요구에 적합한 교육을 받는 것을 말합니다. (장애인 등에 대한 특수교육법 제 2조 6항)





▶ 나. 통합교육의 효과

특수교육대상학생

- 사회적 접근의 다양성 경험
- 자존감 향상
- 일반교육에 참여 빈도 증가
- 사회적 기술 향상
- 언어 능력 향상
- 사회적 관계망 확장 (친구관계 향상)

통합교육 의 효과

일반학생

- 장애인에 대한 두려움 감소
- 자아개념 향상
- 인간의 다양성을 수용하고 관용하게 됨
- 장애학생과의 친구 관계 향상
- 사회적 책임감 학습으로 폭넓은 세계관, 인생관 학습

▶ 다. 통합된 특수교육대상학생들이 어려움을 겪는 이유

- 특수교육대상학생이 지니고 있는 행동적 특성 때문에
- 과거 경험한 좌절감이나 사회적 거부 등의 이유로 인한 사회적 위축
- 사회적 기술의 결함 때문
- 교사와 또래의 부정적이거나 일관성 없는 태도 때문
- 과잉보호적인 부모로 인한 사회적 어려움 때문

▶ 라. 통합교육을 위한 특수교육대상학생의 준비

일반학급에 통합된 특수교육대상학생의 수용 또는 거부는 특수교육대상학생의 외모, 장애유형 및 정도, 상호작용 대상자의 성별 등 다양한 요인에 영향을 받으나, 그 중에서도 특수교육대상학생이 보이는 사회적 행동이 또래 관계에 영향을 미치는 가장 큰 요인으로 나타난다. 특수교육대상 학생이 적절한 또래관계를 형성하고 유지하기 위해서 필요로 하는 사회적 행동을 갖추고 있는지 관심을 가지고 살펴보고 부족한 경우 교사와 협력하여 행동을 지도해야 한다.

6

개별화교육계획 운영



▶ 개별화교육계획이란?

특수교육대상학생의 능력을 계발하기 위하여 장애 유형 및 장애특성에 적합한 교육목표, 교육방법, 교육내용, 특수교육 관련서비스 등이 포함된 계획을 말합니다. 개별화교육 계획 작성은 개별화교육지원팀에 의해서 작성됩니다.

▶ 개별화교육지원팀이란?

- 목 적 : 특수교육대상학생의 교육적 요구에 적합한 교육을 제공하기 위해
- 구성원 : 보호자, 특수교육교원, 일반교육교원, 진로 및 직업교육 담당교원, 특수교육 관련 서비스 담당 인력 등
- 역 할 : 개별화교육계획 수립 및 특수교육대상학생의 선정 취소, 배치 변경, 학교생활 등과 관련된 사안들을 협의





▶ 개별화교육계획 작성의 흐름과 보호자의 역할 1)

개별화교육지원팀 구성

특수교육대상학생의 교육적 요구에 적합한 교육을 제공하기 위하여 개별화교육 지원팀 구성

개별화교육지원팀 회의

- 정기적으로는 개별화교육계획 작성 전에 실시(서면으로 보고 가능)
- 특별한 사안이 발생하거나 구성원이 회의 개최를 요청할 때 다른 구성원들의 동의를 얻어 회의 개최

개별화교육계획 실행

개별화교육계획을 실제 수업에 적용

개별화교육계획 작성

매 학기마다 개별화교육계획 작성, 장애 유형 및 특성에 적합한 특수교육 및 특수교육 관련 서비스 등

개별화교육계획 평가 및 제공

개별화교육계획에 따른 특수교육대상 학생의 학업성취도 평가 실시, 평가 결과를 보호자에게 통보

보호자의 역할

- 개별화교육계획 수립을 위한 회의 참석
- 특수교육대상학생의 개별화교육계획 수립을 위한 다양한 정보제공
- 자녀에게 제공될 특별한 교육적 지원에 대한 전반적인 의사 표현
- 학교와 가정의 지속적인 의사소통 유지 및 협력

1) 경기도교육청(2015). 학부모를 위한 특수교육대상유아 초등학교 입학적응지원 가이드북(수정·발책)

7

현장체험학습



▶ **현장체험학습**은 학교에서 실시하는 현장체험학습과 가정에서 실시하는 현장체험학습(학교장 허가 현장체험학습)으로 구분 됩니다.

▶ **학교에서 실시하는 현장체험학습 준비 및 유의사항**

- 아이에게 현장체험학습지나 내용에 대해서 대략적으로 설명해 주며, 함께 알아 보세요.
- 아이가 물건을 잃어버릴 수 있으므로 물건에 아이 이름을 적어주세요.
- 가방은 하루 종일 아이가 짊어지고 다녀요. 가방은 가볍게 꾸려주세요.
- 사전에 담임교사에게 장애 특성 및 약 처방, 아외 활동시 학생 특성 등에 대해서 안내해 주세요.
- 계획과 달리 등·하교 시간이 변동 될 수 있으므로 변동사항에 대처할 수 있도록 시간 계획을 세우세요.

▶ **가정에서 실시하는 현장체험학습(학교장 허가 현장체험학습)**

- 학부모는 '학교장 허가 현장체험학습'을 신청할 수 있습니다. 학교장 허가 현장 체험학습이란 학교장의 허가를 받은 현장체험학습을 받으면 학교에 등교하지 않아도 출석으로 인정하는 현장체험학습을 말합니다. 기간(일수)은 학교마다 조금씩 다릅니다.

▶ **가정에서 실시하는 현장체험학습 실시 순서**

1. 현장체험학습 전에 담임선생님에게 미리 알려주세요. (최소 2~3주전)
2. 학교 홈페이지나 담임선생님에게 체험학습 신청서를 받아, 작성 후 제출하세요. (꼭 실시 1주일 전에 제출해주세요!!)
3. 즐겁게 현장체험학습을 하세요.
4. 현장체험학습 보고서를 담임선생님께 제출해주세요.



8

안전한 학교 생활



▶ 가. 학교폭력 예방 2)

– 학교폭력이란(법률: 「학교폭력 예방 및 대책에 관한 법률」 제 2조)

- 학교 내외에서 학생을 대상으로 발생한 상해, 폭행, 감금, 협박, 약취, 유인, 명예훼손, 모욕, 공갈, 강요·강제적인 심부름 및 성폭력, 따돌림, 사이버 따돌림, 정보통신망을 이용한 음란·폭력 정보 등에 의하여 신체·정신 또는 재산상의 피해를 수반하는 행위

– 학교폭력신고 방법과 조치(법률: 「학교폭력 예방 및 대책에 관한 법률」 제 20조)



- 학교폭력 현장을 보거나 그 사실을 알게된 자는 학교 등 관계기관에 이를 즉시 신고하여야 한다(학교 또는 학교폭력지원센터 117)
- 피해학생 학부모는 학교폭력대책자치위원회의 소집을 요청할 수 있고, 지속적인 폭력 행사와 전치 2주 상해를 입힌 사안 등의 경우에는 즉각적인 조치가 이루어진다.

– 학교폭력 예방을 위한 부모의 역할

- 자녀에게 모범된 행동, 웃는 얼굴, 온정적인 말, 사랑으로 대화한다.
- 자녀에게 생명의 존귀함, 상호 인권(인격) 존중, 역사사지, 책임 및 준법 의식 등을 인식 시킨다.
- 수시로 다양한 방법을 이용하여 자녀 개인의 행동발달 상황 및 교우관계를 파악한다.
- 자녀에게 사소한 폭력이나 장난이라도 약자 입장에서 심각한 폭력이 될 수 있음을 교육시킨다.
- 자녀에게 혹시 폭력 피해를 당하게 되면 자신감을 가지고 대화로 당당히 맞서되 어려운 경우 자리를 피한 후 반드시 선생님이나 부모님 또는 친구 등에게 알리도록 지도한다.
- 내 자녀도 폭력의 가해자나 피해자가 될 수 있음을 항상 잊지 말아야 한다.

– 학교폭력예방 종합포털사이트: www.stopbullying.or.kr

2) 경상남도교육청(2016). 2017 새내기 학부모 길라잡이(수정·발체).

▶ 나. 성폭력 예방 ³⁾

- 아동 성폭력 예방

아동성폭력 예방교육은 아동의 안전한 보호와 건강한 발달, 권리 존중을 바탕으로 하여 아동에게 안전한 환경을 조성해 줄 수 있도록 보호자를 비롯한 사회 구성원 모두의 인식변화가 필요합니다.

- 성폭력 예방교육은 이렇게 합니다.

안전한 환경에 있게 하기

- 항상 안전한 어른과 함께 있도록 하기
- 개인정보 노출시키지 않기
- 이름은 책가방과 신발주머니 안쪽에 쓰기

자기주장 훈련하기

- 자기주장을 분명히 하는 태도 가르치기
- '싫어요', '안돼요.', '도와주세요.' 등 상황에 필요한 말 가르치기

성폭력에 대해 알기

- 좋은 느낌, 싫은 느낌 구별하기
- 전반적인 성교육을 통해 성폭력 상황 구별하도록 충분히 예비지식 지도하기

안전한 자기보호 방법 익히기

- 낯선 사람의 호의(선물)는 받지 않기
- 부모 허락없이 다른 사람 따라가지 않기
- 낯선 곳에서 혼자 다니지 않기

- 아동성폭력 발생 시 대응방법

- 위험한 상황을 인지하면, 그 자리를 벗어나서 도와줄 수 있는 사람이 있는 곳으로 피한다.
- 성폭력 피해에 대해 부모님이나 선생님, 학교성고충상담원 등 전문기관의 도움을 받는다.
- 피해자 자신의 잘못이 아님을 알려주어 죄의식이나 부정적 생각을 갖지 않도록 지도한다.
- 누가, 언제, 어디서, 어떻게 했는지 구체적으로 기술할 수 있도록 지도한다.
- 양치, 세수, 목욕 등 몸을 씻지 말고 병원에 가서 검사와 치료를 받는다.
- 피해 당시 증거가 될 수 있는 물건들은 세탁이나 변형하지 말고 종이봉투에 보관 하였다가 신고할 때 제출한다.

3) 경기도교육청(2015). 학부모를 위한 특수교육대상유아 초등학교 입학적응지원 가이드북과 경상남도교육청(2016). 2017 새내기학부모 길라잡이에서 수정 발췌함



▶ 다. 실종예방교육 4)

– 부모님이 평소에 챙겨주세요.

- 경찰청 아동·여성·장애인 경찰지원센터에서 지문, 사진 등을 사전등록을 신청해 주세요.
- 사전 등록 된 경우 182 신고 시 위치추적 등을 빨리 실시 할 수 있습니다.
- 이름, 주소, 전화번호는 눈에 보이지 않는 곳에 써주세요.
- 혼자 있게 하지 마세요(차안, 마트, 공중화장실 등).
- 이름과 나이, 전화번호, 부모님 성함, 다니는 학교 등을 기억하도록 가르치세요.
- 비상시를 대비하여 자녀의 친구나 그 가족들을 알아두세요.
- 자녀들이 어디에 있는지 항상 관심을 갖고 지켜봐주세요.
- 부모님의 허락 없이 낯선 사람을 따라가지 않도록 지도해 주세요.

– 유괴 위험 상황 대처 방법을 알려주세요.

- 부모님 허락 없이 다른 사람이 주는 물건이나 음식을 거절하게 알려주세요.
- 누군가 같이 가자고 하거나 자동차에 타라고 하면 거절하게 알려주세요.
- 다른 사람에게 개인정보(이름, 연락처, 주소 등)를 함부로 알려주지 않는다고 알려주세요.
- 낯선 사람이 도움을 요청하거나 같이 가자고 하면, 즉시 부모님이나 가족에게 전화를 걸어서 확인해보라고 알려주세요.
- 억지로 끌고 가려고 하면 “도와 주세요!”라고 큰 소리로 외치며 주변에 도움을 요청하라고 알려주세요.
- 누군가가 따라 오면 낯선 사람을 피해 문방구나 마트 등 「아동안전지킴이 집」으로 들어가 도움을 요청하게 알려주세요.



- ▶ 어린이들의 출입이 쉬운 곳(문방구, 슈퍼마켓, 약국 등)을 선정하여 위험에 처한 아동을 임시보호하고 경찰에 인계하는 곳입니다.
- ▶ 위급한 상황이 발생하면 이곳에 들어가서 도움을 요청할 수 있도록 평소에 교육해 주세요.
- ▶ 학교 근처 아동지킴이집을 확인해 보세요.
<http://www.safe182.go.kr/keeperMain.do>
(교문 옆에도 안내판이 있습니다.)

– 길을 잃어버렸을 때 「실종예방 3단계 구호」 5)

1. 멈춰 기다립니다. ⇒ 2. 생각합니다. ⇒ 3. 도움을 청합니다.

4)경기도교육청(2015), 학부모를 위한 특수교육대상유아 초등학교 입학적응지원 가이드북과 경상남도교육청(2016). 2017 새내기학부모 길라잡이에서 수정 발췌함.
5)경찰청. 안전 Dream : <http://www.safe182.go.kr/>



라. 안전한 등·하교 지도 6)

- 안전한 등하교 지도를 위해서 다음과 같이 지도해주세요.

등교시간

- 정해진 시간에 등교할 수 있도록 지도해주세요.
- 좋은 기분으로 등교할 수 있도록 도와주세요.
- 너무 이르거나 늦은 등교는 위험할 수 있으니 많은 학생이 등교하는 시간에 맞춰 등교시켜주세요.

하교시간

- 학교를 마치면 곧장 집으로 오도록 지도해주세요
- 자녀가 많이 늦을 경우 반드시 담임선생님께 문의하세요.
- 친구 집에 갈 때는 부모님께 허락을 받고 갈 수 있도록 지도해주세요.

등하교길 지도

- 등하교길에 문구점에 들러 준비물을 사는 일이 없도록 하루 전날 미리 준비하게 해주세요.
- 날이 흐리거나 눈·비가 내릴 때는 밝은 색깔의 옷을 입혀주세요.
- 우산의 색깔은 밝고 투명하여 앞이 잘 보이는 것을 사용하게 해주세요.
- 교통질서를 잘 지키며 등·하교하도록 지도해주세요.

하교후 가정에서

- 준비물은 길에 떨어지지 않도록 반드시 가방에 넣어 가지고 다니도록 지도해주세요.
- 자녀를 반갑게 맞아주고, 손발을 씻도록 지도해주세요.
- 학교생활에 대해 이야기를 나누며 칭찬과 격려로 자신감을 갖게 해주세요.
- 알림장을 보고 준비물과 학습과제를 확인하여, 다음날 수업에 지장이 없도록 해주세요.

- 등·하교 학부모 에티켓

학생들의 안전을 위해 승용차 통학을 하지 않으며, 피치 못할 경우 교문(스쿨존 구역)에서 떨어진 곳에 차를 정차해주세요. 자녀의 편안한 등교가 다른 학생들에게는 위험한 등교가 될 수 있어요!!

PART **IV** 교육 및 복지서비스



PART **IV** 교육 및 복지서비스



1. 특수교육지원센터의 역할 및 기능 50
2. 특수교육관련 서비스의 이해 52
3. 알아두면 도움되는 복지서비스 54
4. 알아두면 도움되는 장애관련 유관기관 59



1

특수교육지원센터의 역할 및 기능



- ▶ 특수교육대상학생의 조기 발견, 진단·평가, 선정·배치, 정보 관리, 특수교육 활동 지원, 특수교육 관련 서비스, 범죄 예방 및 인권 보호 교육 등을 지원하고자 해당 지역 교육지원청별로 특수교육지원센터를 설치·운영하고 있습니다.
- ▶ 특수교육지원센터의 기능은 아래와 같습니다.⁹⁾

특수교육활동 지원

- 특수학교(급) 및 통합학급 교수 전략 및 방법 지원
- 통합학급과 특수학급에 특수교육 및 치료 지원 제공
- 지역사회 장애인 및 특수교육대상학생 가족 상담
- 순회교육대상학생 지도 및 치료지원 제공
- 특수교육 지원 보조공학기기 및 학습 보조 도구 대여
- 특수교육보조원 연수 및 관리 지원
- 특수교육 관련서비스 지원
- 유관 기관 관계자를 대상으로 한 특수교육 연수 제공

특수교육대상 학생 발견 정보

- 장애영유아 조기 발견 관련 유관기관 협의체 구축 및 정보 수집 관리
- 유아 발달 진단 결과 정보 관리

특수교육대상 학생 진단 평가

- 장애아동 발달 진단 검사 및 진단 평가 담당
- 중등 특수교육대상학생의 전환 능력 평가 지원
- 진단평가의 결과 및 보호자의 의견을 특수교육운영위원회에 보고

9) 교육부(2016). 2017년도 특수교육 운영계획(수정·발체)



특수교육대상 학생 선정 배치 지원

- 특수교육대상학생의 진단 평가 결과 분석 지원
- 학교 배치, 지원 서비스의 내용과 범위를 결정하는 지역 교육청 특수교육운영위원회 지원

장애학생 인권보호를 위한 「장애학생 인권 지원단」 운영

- 장애학생 인권 침해 예방을 위한 학교 정기현장지원 실시
- 사안 발생 시 특별지원을 통한 장애학생 2차 피해 예방
- 장애학생 인권보호 관련 교육 지원
- 장애학생 인권보호 관련 교직원, 보호자 등 연수 지원
- 기타 장애학생 인권 보호 및 인권 침해 예방 활동 실시



2

특수교육관련 서비스의 이해¹⁰⁾



- 학교별, 교육지원청별로 가족상담, 양육상담, 보호자 교육, 가족 지원 프로그램운영 등의 계획을 수립하여 제공

가족 지원

- 가족지원은 건강가정지원센터, 장애인 복지시설 등과 연계 실시

지원 대상

- 치료지원대상자로 진단·평가 받은 특수교육대상자

지원 방법

- 치료지원비 지원 : 월 15만원 (주 치료 영역 1개 선택)
- 치료사에 의한 지원 : 특수교육지원센터의 치료사에 의한 지원 (학교나 가정 방문으로 지원)

치료 지원

지원 영역

- 물리치료, 작업치료, 청능훈련 (인공와우 수술자에 한함), 언어치료, 심리·행동적응 훈련

중복 지원 불가

- 보건복지부의 재활치료 중 물리치료, 작업치료 영역과 중복 지원 불가

지원 대상

- 특수학교(급)에 재학 중인 특수교육대상자

보조공학 기기 지원

지원 내용

- 감각장애 거점센터 및 지역 특수교육지원센터에 각종 교구, 학습보조기, 보조공학기기 등을 구분하여 특수학교(급)에서 활용할 수 있도록 대어

10) 교육부(2016). 2017년도 특수교육 운영계획(수정·발체)



지원 대상

- 일반 학급, 특수 학급, 특수학교의 특수 교육대상자 중 중도·중복 장애로 인해 특수교육 보조인력의 지원이 필요한 학생을 기준으로 운영

보조 인력

- 특수교육실무원, 사회 복무요원, 자원봉사자
- 특수학교의 경우 통학버스 보조원, 가숙사 생활지도원, 간호사(간호조무사) 배치

보조 인력 지원

지원 영역

- 교사의 지시에 따라 교수학습 활동, 신변처리, 급식, 교내외 활동, 등하교 등 특수교육대상자의 교육 및 학교 활동에 대하여 보조 역할을 담당

배치 기준

- 특수교육실무원 : 중중 특수교육 대상자가 2-3명 이상일 경우 우선 배정
- 사회복무요원 : 특수교육대상자의 성별, 연령 및 특성을 고려하여 배치

지원 영역 및 내용

- 통학 차량 지원, 통학비 지원 및 통학 보조 인력 지원
- 일반 시내버스 요금 기준 적용 지급

통학 지원

지원 대상

- 특수교육대상자와 동행하는 보호자에게 통학비 지원
- 제외 대상 : 통학버스 이용자 부모가 원하여 자가 통학하는 특수교육대상자 등

수강 기관

- 교내 강좌 : 특수학교
- 교외 강좌 : 예·체능·직업 학원 또는 교습소, 장애유관기관
- 보습학원 제외, 저소득층 자녀 방과후 학교 자유수강권과 중복 지원 안됨

지원 대상

- 특수교육대상자로 선정된 유·초·중·고·특수학교 학생
- 제외 대상: 전공과 학생, 특수교육 대상자 미선정 장애인 복지카드 소지자

방과후 학교 특기적성 교육비 지원

지원 방법

- 특기·적성 교육비 1인당 월 10만원 이내
- 특기·적성교육지원 카드로 지원

지원 취지

- 특수교육대상자 방과후 학교 운영을 통해 학생의 전인적 발달 도모 및 부모의 사회활동 참여 증대

※교육청별로 지원 내용이 상이할 수 있음

3









알아두면 도움 되는 복지서비스



▶ 가. 장애인 등록 절차¹¹⁾



장애인 등록 절차는 아래와 같습니다.

<p>STEP.01 장애인등록신청</p>  <p>본인 또는 대리인 시·군·구청(읍·면·동 주민센터)에 장애인 등록 및 서비스 신청서를 작성하여 제출</p>	<p>STEP.02 장애인 진단의뢰서 발급</p>  <p>시·군·구청(읍·면·동 주민센터) 시·군·구청(읍·면·동 주민센터)에서 장애인 진단 의뢰서 발급</p>
<p>STEP.04 장애등급 심사 요청</p>  <p>시·군·구청(읍·면·동 주민센터) 시·군·구청(읍·면·동 주민센터)에서 국민연금공단 장애심사센터에 장애 등급 심사 요청</p>	<p>STEP.03 장애 진단 후 구비 서류 제출</p> <p>의료기관</p>  <p>신청인이 의료기관을 방문하여 장애 진단서 등 구비 서류를 발급받아 시·군·구청(읍·면·동 주민센터)에 제출</p>
<p>STEP.05 장애등급 심사 및 결정</p>  <p>국민연금공단 시·군·구청(읍·면·동 주민센터)에 장애인 등록 및 서비스 신청서를 작성하여 제출</p>	<p>STEP.06 장애등급 심사결과 통보</p> <p>국민연금공단</p>  <p>국민연금공단에서 시·군·구청(읍·면·동 주민센터)에 장애인 등급심사 결과 통보</p>
<p>STEP.08 심사 결과 통지</p>  <p>시·군·구청 시·군·구청(읍·면·동 주민센터)에서 신청인에게 심사 결과 통지</p>	<p>STEP.07 심사 결과 확인 및 장애인 등록</p>  <p>시·군·구청 시·군·구청(읍·면·동 주민센터)에 장애인 등록 및 서비스 신청서를 작성하여 제출</p>

[그림 - 1] 장애인 등록 절차

11) 국립특수교육원(2016). 발달장애 양육 길라잡이 1권. 수정 발췌



STEP_01



▶ STEP 01. 장애인 등록 신청

해당 주소지 관할 읍·면·동 주민센터에 방문하여 장애인 등록 및 서비스 신청서를 작성하여 제출합니다. 신청은 본인이 하는 것을 원칙으로 합니다. 다만, 18세 미만의 아동과 이등에 어려움이 있는 경우 등 본인이 신청하기 어려운 경우에는 보호자의 대리 신청이 가능합니다.

※대리 신청이 가능한 보호자의 범위 : 장애인을 보호하고 있는 장애인 복지시설의 장, 장애인을 사실상 보호하고 있는 자(장애인의 배우자, 직계 존·비속, 직계 존·비속의 배우자, 형제·자매, 형제·자매의 배우자 등)

STEP_02



▶ STEP 02. 장애 진단 의뢰

장애인 등록 신청 후 상담 및 면접 결과 장애범주에 포함되고 장애를 판정할 시기가 된 경우에 관할 읍·면·동 주민센터에서 장애를 진단하기 위한 장애진단 의뢰서를 발급받습니다.

※장애 판정 시기는 그 상황에 따라 시기가 다르며 정신장애의 경우 1년 이상 성실히 치료를 받았다는 기록이 필요한데, 대부분의 질병은 6개월 ~ 1년 정도의 시일이 소요됩니다.

STEP_03



▶ STEP 03. 장애 진단

장애진단의를 가지고 의료기관을 방문하여 장애등급 판정기준에 의해 전문가에게 장애 진단서를 발급 받습니다.

※ 장애등록 심사 제출 서류

1. 장애진단서(장애유형별 참고 서식 포함): 장애부위(질환명), 장애원인, 장애발생시기, 진료 기간, 진단의사의 소견 등 기재
2. 검사결과: X-ray 사진 등 장애유형에 따른 검사 결과
3. 진료기록지: 해당 장애로 치료 당시 진료기록지(6개월~1년 이상의 주요 진료기록지)
 - * 주요 진료기록지 : 원인질환, 치료결과, 장애상태 등을 확인할 수 있는 기록으로 외래 진료시는 경과기록지 등, 입원 시는 입·퇴원 요약지, 경과기록지 등을 말함
 - * 심사서류 완화대상일 경우 완화기준에 따라 제출



▶ STEP 04~06. 장애등록 심사

신청인이 제출한 장애진단서, 검사결과, 진료기록지를 토대로 국민연금공단 장애 심사센터에서 1~2개월에 걸쳐서 심사를 받게 됩니다.



▶ STEP 07~08. 장애인 등록증 발급

이 심사가 끝나면 심사 결과를 통지 받고, 본인의 희망에 따라 장애인등록증 또는 장애인복지카드(신용카드 또는 직불카드 기능이 함께 부여) 발급 받게 됩니다.

장애 진단 받는 것 ≠ 장애인 등록 하는 것

둘은 비슷한 것 같지만 서로 의미가 다릅니다. 장애 진단을 받았다고 해서 장애인 등록을 꼭 해야 하는 것은 아니기 때문입니다. 다만, 장애인 등록을 하게 되면 국가로부터 필요한 지원의 일부를 받을 수 있으므로 필요하다면 영유아 시기에도 장애인 등록을 할 수 있습니다.

Tip! 특수교육대상자 ≠ 장애인¹²⁾

- ‘**특수교육대상자**’란 교육장 또는 교육감이 특수교육지원센터의 진단·평가 결과에 기초하여 특수교육 운영위원회의 심사를 거쳐 특수교육을 필요로 하는 사람으로 선정한 사람을 말합니다(「장애인 등에 대한 특수교육법」 제2조제3호 및 제15조제16조).
- 「장애인 등에 대한 특수교육법」에서는 특수교육대상자의 교육적 요구를 충족시키기 위하여 특성에 적합한 교육과정 및 특수교육 관련서비스를 제공하도록 정하고 있으며, 일반학교에서 장애유형·장애정도에 따라 차별을 받지 아니하고 또래와 함께 개개인의 교육적 요구에 적합한 통합교육을 하도록 정하고 있습니다.
- ‘**장애인**’이란 신체적·정신적 장애로 오랫동안 일상생활이나 사회생활에서 상당한 제약을 받는 자(「장애인 복지법」 제2조제1항)를 말하며 「장애인복지법」의 적용을 받는 장애인은 이러한 장애인 중 신체적 장애가 있거나 정신적 장애가 있는 자로서 「장애인복지법 시행령」에서 정하는 장애의 종류 및 기준에 해당하는 자를 말합니다(「장애인복지법」 제2조제2항).

특수교육대상자 중에는 장애인 등록증이 있는 학생도 있고 없는 학생도 있습니다. 그리고 모든 장애 학생이 특수교육대상자는 아닙니다. 특수교육 통계조사 결과 특수교육대상학생 중에서 장애를 가진 학생은 70% 수준이며 장애학생이라고 해서 모두 특수교육이 필요한 것이 아닙니다. 지체장애나 감각장애를 가지고 있는 학생 중 완전통합의 환경에서 비장애학생들과 함께 공부를 하고 있는 학생도 많습니다.

12) 찾기 쉬운 생활법령정보 홈페이지에서 2017년 10월 17일 인출함. http://www.easylaw.go.kr/CSP/Main_laf
 국립특수교육원 홈페이지에서 2017년 10월 17일 인출함. <http://www.nise.go.kr>



▶ 나. 장애인 등록에 따른 지원서비스 Tip!

장애인 등록에 따른 지원서비스는 다음과 같습니다. 각 지원서비스는 소득 및 장애 등급에 따라 지원 대상이 다르므로 자세한 사항은 보건복지부 홈페이지 및 보건복지부 콜센터(국번 없이 129)를 통해 확인할 수 있습니다.

연금·수당	보육·교육	의료·재활
<ul style="list-style-type: none"> * 장애인연금(중증) <ul style="list-style-type: none"> - 장애인연금법에 따른 : 1급, 2급 및 3급 중복지체인 * 장애수당(경증) : 만 18세 이상의 등록한 장애인 중 3~6급의 장애 등급을 가진 자 * 장애 아동 수당 : 국민기초생활보장법에 의한 수급자 및 차상위 계층의 만 18세 미만 등록 장애아동 * 장애연금 <ul style="list-style-type: none"> - 국민연금법에 따른 : 해당 질병 또는 부상의 초진일 당시 연령이 18세(다만, 18세 전에 가입한 경우에는 가입자가 된 날을 합이상이고 노령연금의 지급 연령 미만 	<ul style="list-style-type: none"> * 장애아 보육료 지원 <ul style="list-style-type: none"> - 장애 유아 보육료 지원 및 방과 후 보육료 - 장애초등학생에 대한 보육료 지원(무상보육료, 방과 후 보육료) * 장애인 자녀교육비 지원(1~3급) * 문화 바우처 (문화체육관광부) * 여성 장애인 교육 지원 * 장애아 가족 양육 지원 사업 * 발달장애인 부모 심리 상담 서비스 	<ul style="list-style-type: none"> * 장애인 의료비 지원 * 건강보험 지역가입자의 보험료 경감 * 장애진단서 발급비 지원 * 재판정 검사비 지급 * 장애인 보조기기 교부 * 보장구에 대한 보험급여 지급 * 보장구에 대한 의료급여 지급 * 발달 재활 서비스 * 언어 발달 지원 * 장애인의료재활시설 운영 * 여성 장애인 출산비용 지원
보행 및 편의		자립자금 및 주거지원
<ul style="list-style-type: none"> * 활동지원 급여(1~3급(중복합산 장애등급 포함)인 장애인) * 장애인 보조견 지원 * 장애인 거주시설 입소이용료 지원 * 장애인사용자동차 표지 발급 * 장애인승용차에 대한 LPG 연료 사용 허용 * 차량 구입 시 도시철도채권 구입의무 면제 		<ul style="list-style-type: none"> * 장애인 자립자금 대어 * 국민주택 특별공급 * 공공임대주택 입주자 선정 특례 * 장애인에 대한 주택 별도공급 * 주택개조비용 지원
세금 및 공공요금 감면		교통 및 통신요금 감면
<ul style="list-style-type: none"> * 소득세 감면 * 상속세 감면 * 증여세 면제 * 자동차 구입 시 개별소비세 면제 * 장애인용 자동차에 대한 취득세 및 자동차세 면제 * 장애인보장구 관련 세금 감면 * 장애인용 수입물품 관세 감면 * 공공시설 요금 감면 * 전기, 도시가스 요금 감면 		<ul style="list-style-type: none"> * 공공 교통시설에 대한 요금 감면 * 항공요금 할인 * 연안 여객선 요금 할인 * 유료 고속도로 통행료 감면 * 통신요금 감면 * TV수신료 면제(시·청각장애인)

찾기 쉬운 생활 법령 2017.8.15. 기준

Tip! 복지로 사이트 (<https://www.bokjiro.go.kr>) 안내

• 보건복지부가 운영하는 복지로 사이트의 복지 서비스 찾기를 누르면 자녀에 맞는 다양한 복지 서비스를 찾을 수 있습니다.



→ 메인 화면의 '복지서비스 찾기' 클릭!
* 복지로 사이트 이용 시, 먼저 회원 가입을 하는 것이 좋습니다.



→ 간편 검색 또는 상세 검색으로 검색하기 클릭!
* 예시는 간편 검색으로 함.



→ 대상자의 나이를 입력 혹은 막대표로 해당 나이로 이동! 아래로 스크롤을 내리면 2번 항목 나타남.



→ 본인 또는 가족 특성이나 상황에 맞게 선택 (중복가능) 아래로 스크롤을 내리면 3번 항목 나타남



→ 필요한 지원 내용 선택(중복가능).



→ 1~3항목까지 선택 후 해당하는 서비스들이 아래에 제시됨. 클릭하면 자세한 내용이 소개됨. 문의가 필요하면 국번 없이 129.



4

알아두면 도움 되는 장애관련 유관기관¹³⁾

지역 안에서 다양한 서비스 제공기관들을 이용할 수 있습니다. 각 지역마다 차이가 있고, 기관마다 사업 내용이 다르므로 대략적인 역할을 안내하고자 합니다.

기관명	서비스 내용
주민 센터	• 장애인등록과 국민기초생활수급자 및 각종 복지서비스 관련 신청과 민원 상담
장애인 복지관	• 장애인의 지역사회생활에 필요한 종합적 재활서비스 제공 • 사례관리, 기능향상지원, 가족지원, 여기문화지원, 작업지원, 권익옹호 지원
지역사회복지관	• 복지관마다 사업 내용이 다르나 주로 치료나 교육서비스 제공
발달장애인지원센터	• 장애아동·발달장애인 대상 서비스의 종합 안내 제공
장애인 가족지원센터	• 장애인가족의 다양한 욕구에 대한 지역중심의 서비스 지원체계를 마련하여 장애인가족의 행복한 삶을 지원
건강가정지원센터	• 장애아 가족 양육 지원 사업 제공
육아종합지원센터	• 장애아 보육 등 취학보육에 대한 정보의 제공 및 지원
특수교육지원센터 (p. 50참고)	• 특수교육대상자 진단, 평가 등 특수교육 관련 서비스 지원
장애인 주·단기보호시설	• 주간보호시설 : 장애인을 주간에 일시보호, 필요한 재활서비스 제공 • 단기거주시설 : 보호자의 일시적 부재 등으로 도움이 필요한 장애인에게 단기간의 주거서비스, 일상생활지원, 지역사회 생활지원, 요양서비스 제공
장애인 체육시설	• 장애인의 체력증진, 신체기능 회복 활동 및 관련 편의 제공
직업재활시설	• 장애인 고용 관련 서비스 • 보호 작업장 : 직업능력이 낮은 장애인에게 개별화된 재활 계획에 따라 보호가 가능한 조건에서 근로기회제공. 임금지급. • 근로사업장 : 직업적 중증 장애인(장애인중 직업능력의 상당 부분을 상실하여 경쟁고용이 어려운 장애인)을 비장애인과의 경쟁고용으로 통합하는 것이 목표. 정기적 근로에 따른 급여 제공, 직무지도원에 의해 전문적 지원서비스 제공

13) 서울시복지재단(2014), 발달장애인가족 가이드북. 수정·발췌



 **경상남도교육청**
GYEONGSANGNAMDO OFFICE OF EDUCATION

경남 창원시 의창구 중양대로 241
전화 055) 268-1100 팩스 055) 268-1400